

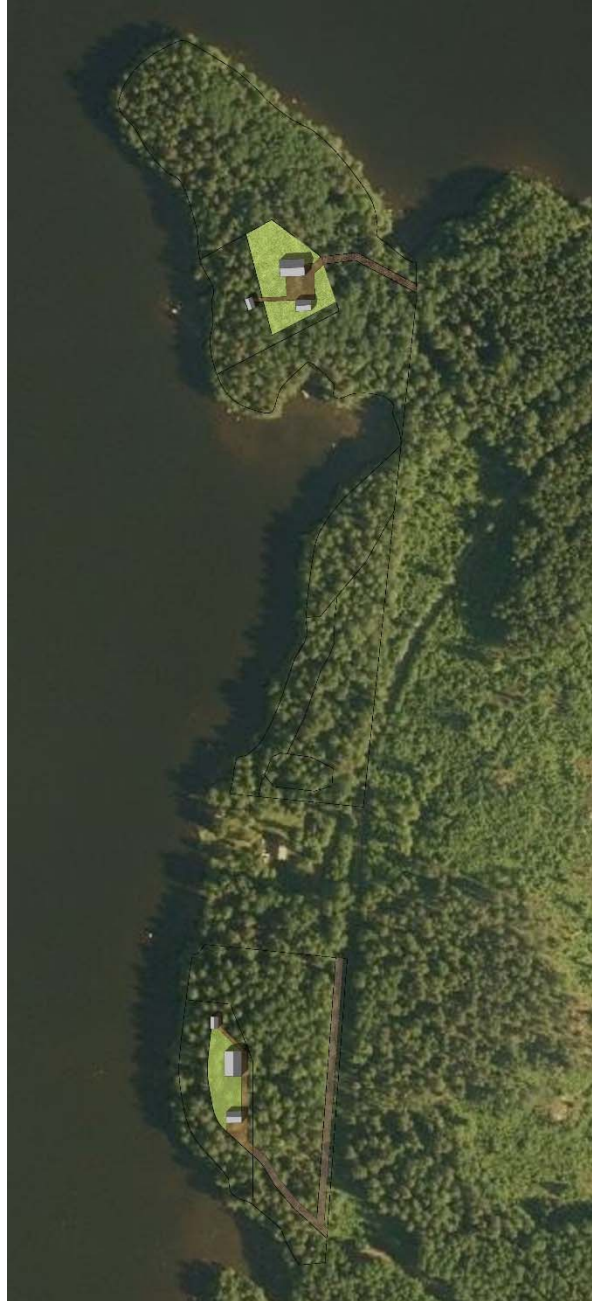
PÄLKÄNEEN KUNTA

HAIKANKÄRJEN RANTA-ASEMAKAAVA

Asemakaava koskee kiinteistöä Haikankärki 635-441-1-23.

Ranta-asetmakaavalla muodostuvat korttelit 1 ja 2 sekä maa- ja metsätalousaluetta.

KAAVASELOSTUS, 21.08.2017



Kunnanhallitus: 17.02.2016 §46, 09.06.2016 §144, 23.1.2017 §26, 19.05.2017 §176

Kunnanvaltuusto: 9.11.2017 § 77

Kaavan voimaan tulo: 10.01.2018



Arkkittehtitoimisto Helena Väisänen

Jokipolventie 15,37130 Nokia Puh (03)2651 050, gsm 040 5576086

Kaavaselostuksen liitteet:

Liite 1	Osallistumis- ja arviointisuunnitelma 17.1.2017
Liite 2	Pälkäneen Luopioisten Haikankärjen, tilan 635-441-1-23, luontoselvitys 2015-16, Kari Laamanen
Liite 3	Pälkäne Haikankärki ranta-asemakaava-alueen muinaisjäännösinventointi 2016, Mikroliitti Oy
Liite 4	Kantatilatarkastelu, Haikankärki 11.5.2016
Liite 5	Viranomaisneuvottelun 02.12.2015 muistio
Liite 6	Rantaviivan mitoituslaskelma Mämminkallio - Haikankärki
Liite 7	Kaavaluonnosvaiheen palauteraportti
Liite 8	Kaavaehdotusvaiheen palauteraportti
Liite 9	Asemakaavan seurantalomake
Liite 10	Kaavakartta määräyksineen 1:2000

2. TIIVISTELMÄ

2.1. Sijainti

Haikankärki sijaistee Kukkia-järven keskiosassa Haikanvuoren länsiosassa.

Alue on yksityisessä omistuksessa.

2.2. Kaavaprosessin vaiheet

Aloitteen asemakaavan laatimisesta on tehnyt maanomistaja.

Hanke on tullut vireille kunnanhallituksen päätöksellä 17.2.2016 §46. Osallistumis- ja arviointisuunnitelma oli nähtävänä 24.2. - 29.3.2016 välisenä aikana. Kaavaluonnos oli nähtävänä 15.6.-15.7.2016 välisenä aikana. Kaavaehdotus oli nähtävänä 08.02.-09.03.2017 välisenä aikana. Kaavaehdotus oli uudelleen nähtävillä 07.06.-07.07.2017.

2.3. Asemakaavan tavoitteet

Tavoitteena on osoittaa alueelle uusia lomarakennuspaikkoja.

2.4. Suunnittelualueen laajuus

Suunnittelualueen laajuus on 3,6 ha.

2.5. Rakennusoikeus

Rakennusoikeutta kaavassa on yhteensä 340 kem².

2.6. Asemakaavan toteuttaminen

Asemakaavan toteuttaminen edellyttää, että rantavyöhyke säilytetään puustoisena. Tiesuhteiden rakentaminen kortteliin 1 edellyttää tieoikeuden perustamista kiinteistön Uusi-Rulja 635-455-8-21 alueelle. Tiesuhteiden toteuttaminen korttelin 2 itäpuolella edellyttää nykyisen tien siirtämistä.

2.7. Lähtöaineisto ja laaditut selvitykset

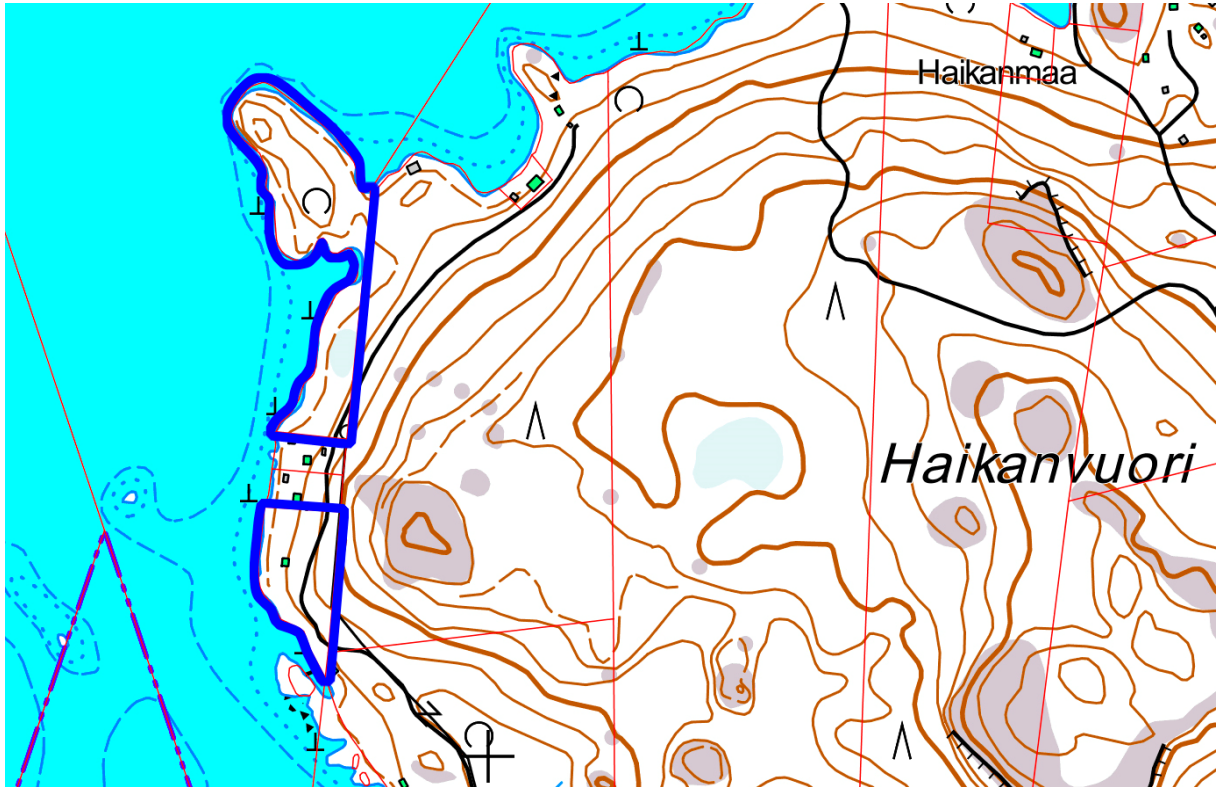
- *Pälkäneen Luopioisten Haikankärjen, tilan 635-441-1-23, luontoselvitys 2015-16, Kari Laamanen*
- *Pälkäne Haikankärki ranta-asemakaava-alueen muinaisjäännösinventointi 2016, Mikroliitti Oy*

3 LÄHTÖKOHDAT

3.1 Selvitys suunnittelualueen oloista

Yleistä

Suunnittelualue on kokonaan rakentamatonta metsätalouskäytössä olevaa maata.



Kiinteistö on kaksiosainen. Pohjoisempi osa muodostaa noin 60 – 125 m leveän niemen. Eteläisempi osa sijaitsee Haikanvuoren länsirannalla. Kiinteistön osien välissä sijaitsee kaksi loma-asunnon rakennuspaikkaa, Haikara ja Haukisuomu. Molemmat ovat rakennettuja.



Naapurustossa ovat Haukisuomun ja Haikaran loma-asunnot.



Niemen itäpuolella oleva loma-asunto.



Korkeuseroa niemialueella on noin 6 metriä rannasta niemien keskiosan mäen laelle.

Haikankärjen kiinteistöön sisältyy rantaviivaa 960 m.

Maaperältään suunnittelualue on moreenia.

Alueella ei ole vesijohto- eikä viemäriverkkoa. Sähköjohtolinjat sijaitsevat kaava-alueen itärajalla.

Haikankärjestä on matkaa Kuohijoen kylälle noin 8 km, Luopioisten kirkonkylälle noin 25 km, Pälkäneen kuntakeskukseen noin 40 km ja Tuuloksen kauppakeskukseen noin 30 km.

Alue on kokonaisuudessaan yksityisessä omistuksessa.

Niemenkärjen rinteet ovat jyrkkiä.

Kulttuuriympäristö

Vuonna 2015 alueelle laaditussa muinaisjäänösinventoinnissa kerrotaan seuraavaa: *"1700- ja 1800-lukujen taitteessa laaditussa ns. kuninkaan kartassa sekä v. 1942 pitäjänkartassa alue on asumaton metsä. Alue on kuulunut Puutikkalan (tai Karvialan) ja sittemmin Evinsalon kyliin. Lähimmät vanhat kylät ja asutus ovat sijainneet noin neljän kilometrin etäisyydellä kaakossa (Kuohijoki) ja lounaassa (Puutikkala). Alue on ollut aina ja edelleenkin syrjäistä takamaata.*

Pälkäneen Haikankärjen muinaisjäänösinventoinnissa ei havaittu merkkejä kiinteistä muinaisjäänöksistä tai muista kulttuurihistoriallisista jäänöksistä.”

Luonnonympäristö

Haikankärjen ranta-asemakaavan alue sijoittuu Kukkiän Natura-alueen välittömään läheisyyteen.

Suunnittelualueelle on laadittu luontoselvitys vuosina 2015-16. Selvityksessä todetaan seuraavaa:

” Pohjoisella tontilla on tervaleppävaltaista lehtokorpea ja eteläpuolella pieni lehtolaikku, jotka voi tulkitä metsälain 10§ mukaisiksi tärkeiksi elinympäristöiksi.

Eteläisellä tontilla tien molemmilla puolin kasvaa runsaasti lehmuksia. Molemmat jalopuuryhmät täyttävät luonnonsuojelulain jalopuumetsikön kriteerit..

Kukkiä-järvi on Natura-kohde, jossa luontotyyppiä suojellaan luonnonsuojelu- ja vesilain puitteissa. Perusteena suojelulle ovat kirkasvetisyys, niukkaravinteisuus, niukkamineraalisuus ja pohjaversois-kasvillisuuden runsas määrä. Indikaattoreita eli ilmentäjälajeja ovat äimäruoho, nuottaruoho, vaalealahnanruoho, tummalahnanruoho, vesirikot, mutayrtti, rentovihvilä, pikkuvita, tylppälehtivita, hapsiluikka, rantaleinikki, ormio ja raani. Pohjakartoituksessa 23.9.2016 ormiota löytyikin 30-40 metrin päästä rannasta, n. 50 cm syvyydestä harvakseltaan koko lahden pohjukan leveydeltä. Esiintymät sijaitsevat ruovikon ulkoreunalla kivikon suojassa. Pohja tällä paikalla on hietaa. Paikalta löytyi myös indikaattoreista runsaana hapsiluikka, rantaleinikki ja nuottaruoho sekä niukkana äimäruoho. Ormion ja muiden indikaattorikasvien ja vastuulajien esiintyminen rajoittaa rantarakentamista lahden pohjukan alueella.

Alueella on lintudirektiivin kuikan reviiiri. Se ei kuitenkaan pesinyt alueella kartoitusvuosina. Vaarantuneen (VU) hömötiaisen nykyinen pesäalue pötkelöineen ja kolopuineen on syytä suojella toimenteiltä. Lisäksi alueella pesii vanhan uhanalaisluettelon silmälläpidettävä rantasipi (NT). Rantasipille olisi hyvä jättää rakentamaton, yhtenäinen metsävyöhyke, pesäpaikaksi, esim. alueen keski-osiin. Aluetta käyttää ravintopaikkanaan uhanalaiset selkälökki (VU), lintudirektiivin kalatiira sekä mahdollisesti valkoselkätikka (EN). Rakentaminen ei vaaranna näiden ravintotilannetta, koska korvaavia alueita jää lähialueille. Lisäksi alue kuuluu linturengastaja Anu Murron tutkimuksissa nuolihaukan reviiirikokonaisuuteen Mämminselän Selkäsaari, jossa on pesinyt kymmenkunta nuolihaukkaa (Murto 2012). Myös vuosien 2015-2016 havainnot viittaavat siihen, että laji pesi kartoitusalueen läheisyydessä.

Tontilla ei havaittu liito-oravaa. Elinympäristöltään se sopisi lajille. Kolopuita on ainakin viisi ja yhteydet ympäröiviin metsiin olisivat kohtalaiset.”

Maisema



Haikankärki sijaitsee maisemallisesti keskeisellä paikalla Kukkian järviolueella.

Haikankärjen länsipuolella sijaitsee Mämminselkä ja itäpuolella Lehtisaarenselkä. Haikankärjen niemi näkyy maisemassa selkeästi moneen suuntaan. Mämminselän suunnalla rantamaisemassa näkyy enemmän lomamökkejä kuin Lehtisaarenselän puolella. Järvimaisema on hyvin rikkonainen lukuisten saarien, niemien ja karikkojen johdosta. Haikanvuori on maiseman korkein kohta (n. 155 m merenpinnan yläpuolella).



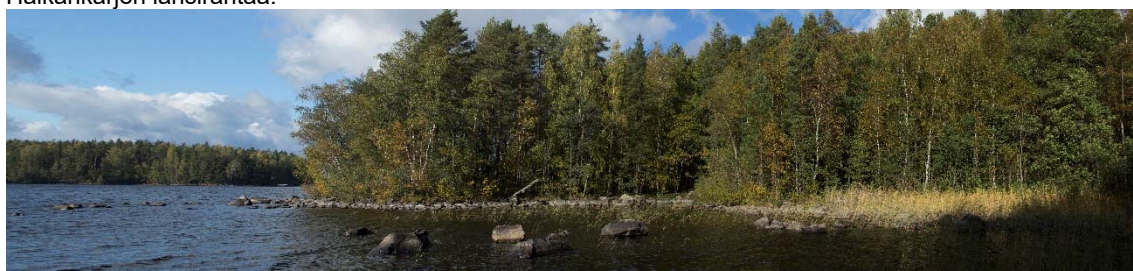
Järven suunnalta nähtynä Haikankärjen maisemallisesti merkittävimmät kohdat ovat niemen kärki, itäpuolella niemestä etelään työntyvä niemeke ja niemen lakialue.



Haikankärki Mämminselän suunnasta nähtynä.



Haikankärjen länsirantaa.



Niemenkärjestä etelään työntyvä niemeke ja lahti.

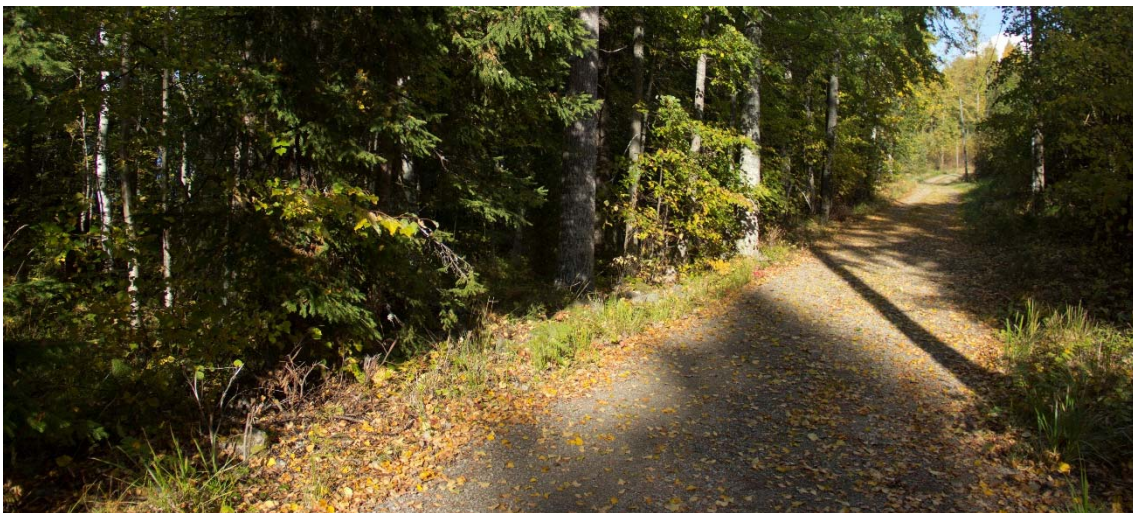


Rannat ovat kivikkoisia ja maisema rikkonaista.

Liikenne

Alueelle on kulku etelän suunnasta maantieltä 3201 pohjoiseen kääntyvältä Valkealahden-tietä. Tie on yksityistie Haikankärjen rajalle saakka.

Haikankärjen kiinteistöä koskee tierasite, jossa oikeutettuina ovat kiinteistöt Haikara ja Hauki-suomu. Kiinteistöille Haikara ja Haukisuomu on osoitettu tierasite Haikankärjen kiinteistölle. Tietoikeuden tarkempaa sijaintia tai leveyttä ei ole määrätty kiinteistörekisterissä.



Alueella kulkeva yksityistie.

Kunnallistekniikka

Alueelle ei ole vesi- ja viemäriverkkoa.

3.2 Suunnittelutilanne

Asemakaava

Alueella ei ole voimassa olevaa ranta-asetmakaavaa.

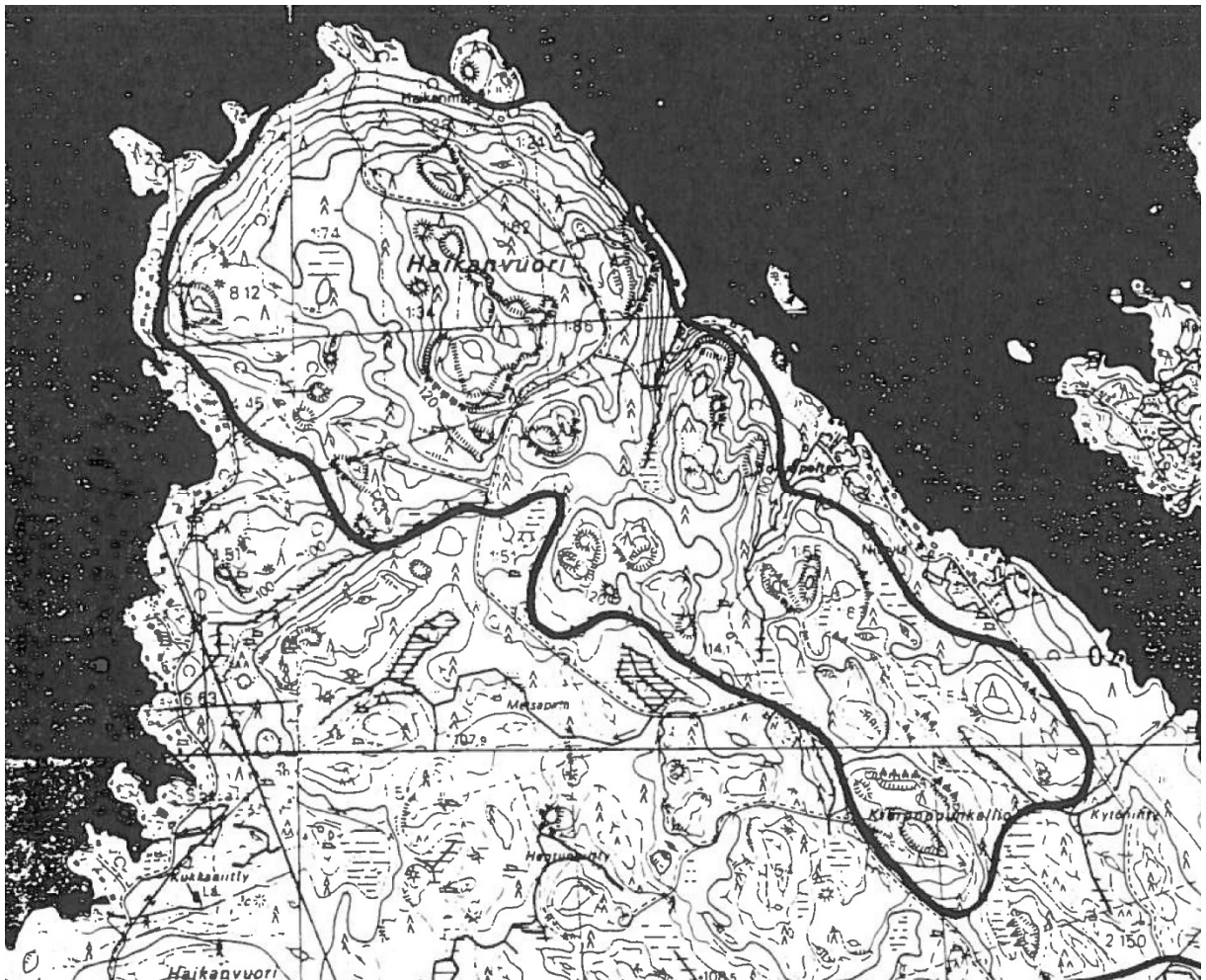
Yleiskaava

Alueella ei ole voimassa olevaa yleiskaavaa.

Maakuntakaava

Suunnittelualueella on voimassa Pirkanmaan 1.maakuntakaava. Maakuntakaavassa alueelle ei ole aluevarauksia tai määräyksiä.

Haikankärjen ranta-asetmakaavan alue sijoittuu maakuntakaavassa osoitetun valtakunnallisesti arvokkaan kallioalueen (ge2, Haikanvuori) alueelle.



Valtakunnallisesti arvokkaan kallioalueen (ge2, Haikanvuori) raja. Husa, J., Kontula, T. & Heikkinen R. (1996). Hämeen läänin luonnon- ja maisemansuojelun kannalta arvokkaat kallioalueet. Osa I ja Osa II. Suomen ympäristökeskus, luonto- ja maankäyttösikkö. Julkaisemattomat monistheet.

Maakuntakaava 2040 on hyväksytty 27.3.2017. Päätös ei ole lainvoimainen. Hyväksytyssä maakuntakaavaehdotuksessa ei ole alueelle uusia aluevarauksia tai määräyksiä.

Valtakunnalliset alueidenkäyttötavoitteet

Valtakunnallisena alueidenkäytön tavoitteena on, että alueidenkäytön suunnittelussa on otettava huomioon ekologisesti tai virkistyskäytön kannalta merkittävät ja yhtenäiset luonnonalueet.

Yhtenä valtakunnallisena alueidenkäyttötavoitteena on, että rantaan tukeutuva loma-asutus on suunniteltava siten, että turvataan luontoarvoiltaan arvokkaiden ranta-alueiden säilyminen sekä loma-asumisen viihtyisyys.

Pohjakartta

Asemakaavoitettavalle alueelle on laadittu pohjakartta vuonna 2015.

Rakennusjärjestys

Pälkäneen kunnan rakennusjärjestyksen on hyväksynyt kunnanvaltuusto 14.12.2016/ §73.

4 ASEMAKAAVAN SUUNNITTELUN VAIHEET

4.1 Aloite

Asemakaava on tullut vireille maanomistajan aloitteesta.

4.2 Osallistuminen ja yhteistyö

4.2.1 Osalliset

Haikankärjen ranta-asemakaavoituksen yhteydessä osallisia ovat:

- Suunnittelualueen maanomistajat
- Suunnittelualueeseen rajautuvien kiinteistöjen maanomistajat ja asukkaat
- Pirkanmaan ELY-keskus
- Pirkanmaan maakuntamuseo
- Pälkäneen kunnan tekninen lautakunta, rakennus- ja ympäristölautakunta
- Tampereen aluepelastuslaitos

Lisäksi edellä olevan määrittelyn mukaan osallisiksi voivat itsensä katsoa kaikki, jotka uskovat hankkeella olevan vaikutusta oloihinsa.

Osallistuminen ja vuorovaikutusmenettelyt

Hankkeesta järjestettiin viranomaisneuvottelu 02.12.2015. Neuvottelussa käytiin läpi hankkeen lähtökohtia ja tavoitteita. Viranomaisneuvottelun muistio on kaavaselostuksen liitteenä.

Osallistumis- ja arviointisuunnitelma asetettiin nähtäville 24.2. - 29.3.2016 väliseksi ajaksi. Päätöksen nähtäväksi asettamisesta teki kunnanhallitus. Nähtävänä olosta ilmoitettiin Sydän-Hämeen Lehdessä, kunnan ilmoitustaululla ja kunnan nettisivuilla. Kaava-alueeseen rajautuville maanomistajille lähetettiin tieto kirjeitse.

Osallistumis- ja arviointisuunnitelmasta saatiin palautetta Pirkanmaan maakuntamuseolta. Museo edellytti lausunnossaan, että ranta-asemakaavan vaikutusten arviointia varten hankkeen johdosta tulee tehdä arkeologinen inventointi (Maankäyttö- ja rakennuslaki 9 §), jossa selvitetään, sijaitseeko hankealueella esihistoriallisia tai historiallisen ajan kiinteitä muinaisjäänköksiä tai muita suojeltavia arkeologisia kohteita.

Kaavaluonnos

Kaavaluonnos valmistui toukokuussa 2016. Kaavakarttaluonnos ja muu valmisteluaineisto asetettiin nähtäville 15.6.-15.7.2016. Aineistosta saatiin Pirkanmaan ELY-keskukselta lausunto. Pirkanmaan pelastuslaitos lausui, ettei sillä ole huomautettavaa Haikankärjen ranta-asemakaavaluonnoksesta. Pirkanmaan maakuntamuseolta, Pälkäneen kunnan tekninen lautakunnalta ja Pälkäneen kunnan rakennuslautakunnalta oli pyydetty virheellisesti uudelleen lausuntoa osallistumis- ja arviointisuunnitelmasta. Kaavaluonnosvaiheen palauteraportti on kaavaselostuksen liitteenä.

ELY-keskuksen lausunnon ja tarkistetun luontoselvityksen pohjalta kaavaluonnosta tarkistettiin seuraavasti:

- Ormion esiintyminen alueella tarkistettiin ja huomioitiin korttelin 1 rajauksessa.
- Mitoituslaskelma väliltä Mämminkallio - Haikankärki liitettiin kaava-asiakirjoihin.
- Luonnonsuojelulain 29§:n jalopuumetsikön kriteerit täyttävä metsälehmusten alue osoitettiin maa- ja metsätalousalueeksi ja osoitettiin luonnon monimuotoisuuden kannalta erityisen tärkeäksi alueeksi (luo).
- Kortteliin 1 osoitettua ajoyhteyttä siirrettiin pohjoisemmaksi hömötiaisen elinympäristön säilyttämiseksi.
- Rakennuspaikkojen kokoa pienennettiin, jolloin vapaaksi jäävän rantaviivan ja maa-alueen määrä saatiin suuremmaksi.
- Lomarakennuspaikkojen rakennusoikeutta tarkistettiin vastaamaan Pälkäneen valmisteilla olevan rakennusjärjestyksen määräyksiä.
- RA-korttelialueiden rantavyöhykkeiden kaavamääräys tarkistettiin muotoon: "Istutettava/puustoisena säilytettävä alueen osa."
- Kaavaselostukseen lisättiin tieto vesihuollon järjestämisestä alueella.

Kaavaehdotus

Kaavaehdotus oli nähtävänä 08.02.-09.03.2017 välisenä aikana. Kaavaehdotuksesta saatiin lausunnot Pirkanmaan ELY-keskukselta, Pirkanmaan liitolta, Pälkäneen kunnan rakennuslautakunnalta ja Pälkäneen kunnan tekniseltä lautakunnalta. Ehdotusvaiheen palauteraportti on kaavaselostuksen liitteenä.

Saatujen lausuntojen perusteella kaavaehdotusta tarkistettiin seuraavasti:

- Kaavan vaikutusten arviointiin lisättiin arvio suunnitellun rakentamisen vaikutuksista Natura-alueen suojeluperusteisiin.
- Kaavan rakentamisaluevarauksia tarkistettiin siten, että rakentaminen ja sen vaikutukset jäävät jalopuumetsikön luontotyyppirajauksen ulkopuolelle. Luontotyypille osoitettiin oma aluevarausmerkintä.
- Kaavan vaikutustenarviointiin lisättiin arvio aluevarausten vaikutuksista luontotyyppiin tai rauhoitettuihin kasvilajeihin.
- Hankkeen aikana alueella esiin tulleiden luontoarvojen vuoksi rakennuspaikkojen määrää vähennettiin yhdellä, jotta maankäyttö- ja rakennuslain 73§:n ranta-asema-kaavoitusta koskevat vaatimukset täyttyvät.
- Jäljelle jäävän rakennuspaikan rajausta tarkistettiin siten, että niemi säilyy paremmin vapaasti käytettävänä rannanosana.
- Valtakunnallisesti arvokkaan kallioalueen rajaus esitettiin kaavakartalla. Kaavan vaikutustenarviointiin lisättiin arvio kaavan vaikutuksista kallioalueen arvoihin.

Kaavaehdotukseen tehtävät tarkistukset esitettiin ELY-keskukselle, joka edellytti, että kaavaehdotus asetetaan uudelleen nähtäville.

Kaavaehdotus oli uudelleen nähtävillä 07.06.-07.07.2017 välisenä aikana. Pirkanmaan ELY-keskus ja Pirkanmaan liitto ilmoittivat, etteivät näe tarvetta antaa kirjallista lausuntoa kaavaehdotuksesta. Kaavaehdotuksesta ei saatu muita lausuntoja tai muistutuksia.

Kaavaehdotuksen käsittelee kunnanhallitus ja se pidetään ns. julkisesti nähtävänä. Päätöksen nähtäväksi asettamisesta tekee kunnanhallitus. Nähtävänä olosta ilmoitetaan Sydän-Hämeen Lehdessä, kunnan ilmoitustaululla ja kunnan nettisivuilla.

Kaavan hyväksyminen

Kunnanhallitus esittää valtuustolle asemakaavan hyväksymistä ja valtuusto hyväksyy asemakaavan. Hyväksymispäätöksestä voi valittaa Hämeenlinnan hallinto-oikeuteen, valitusaika on 30 päivää.

Pirkanmaan ELY-keskus voi valitusajan kuluessa tehdä hyväksymispäätöksestä oikaisukehottuksen, jolloin päätöksen täytäntöönpano keskeytyy kunnes kunta tekee uuden päätöksen.

Hyväksymispäätöksestä ilmoitetaan kirjeitse vain sitä erikseen kaavaehdotuksen nähtävänä ollessa pyytäneille.

Mikäli hyväksymispäätöksestä ei valiteta, asemakaava tulee voimaan kuulutuksella Sydän-Hämeen lehdessä, kunnan ilmoitustaululla ja internet-sivuilla.

4.4 Asemakaavan tavoitteet

Tavoitteena on osoittaa alueelle uusia lomarakennuspaikkoja, jotka sopeutuvat hyvin järvi- maisemaan ja huomioivat alueen luontoarvot.

5 ASEMAKAAVAN KUVAUS JA PERUSTELUT

5.1 Kaavan rakenne ja sisältö

Mitoitus

Kantatilan käytetty rakennusoikeus on 3 rakennuspaikkaa. Muunnetun rantaviivan pituus on 0,73 km. Toteutunut mitoitus on 3,8 rakennuspaikkaa/ muunnettu rantaviiva-km.

Haikankärjen ranta-asemakaavan mitoitus on määritetty kaavakohtaisesti perustuen maankäyttö- ja rakennuslain 73 §:ään ja perustuslain 6 §:ään.

Haikankärjen ranta-asemakaavassa mitoitukseksi on määritetty 5,5 rp/muunnettu rantaviiva-km seuraavin perustein:

- Alue sijaitsee alueella, jonne lomarakentaminen on jo nyt voimakkaasti sijoittunut. Toteutunut mitoitus lähialueella on 12,4 rakennuspaikkaa/ rantaviivakilometri.
- Alue ei kuulu maakuntakaavassa tai valtakunnallisissa inventoinneissa maisema-alueeltaan arvokkaaksi määriteltyihin alueisiin.
- Kaava-alueella on riittävästi vapaata rantaviivaa (80%) ja vapaata maa-aluetta (81,5%)
- Alue sijaitsee suuren vesialueen rannalla.
- Alueelle ei kohdistu erityisiä ulkoilu- tai virkistysintressejä.
- Alueen maasto ja korkeussuhteet soveltuvat rakentamiseen.
- Rakentaminen sopeutumista maisemaan on ohjattu kaavamääräyksin.
- Kaava mahdollistaa luonnonsuojelulain 29§ ja 42§:n sekä metsälain 10§:n mukaisten kohteiden säilymisen.
- Ranta-asemakaava ei muuta kantatilan maanomistajien asemaa mitoituksessa.
- Ranta-asemakaava ei aseta alueen maanomistajia eriarvoiseen asemaan.
- Mitoitus ei luo paineita nykyistä tehokkaamman maankäytön sallimiseen muualla saman järvialueen ranta-alueilla. Maanomistajien yhdenvertainen kohtelu edellyttää vastaavanlaisen tapauskohtaisen, eriteltyihin ranta-alueen ominaisuuksiin perustuvan mitoitusmäärittämisen tekemistä.

Rakennusoikeuden osoittaminen ranta-asemakaavassa

Haikankärjen ranta-asemakaavassa osoitetaan 2 rakennuspaikkaa (1 uusi ja 1 olemassa oleva). Koko kantatilan rakennuspaikkojen lukumäärä kasvaa nykyisestä kolmesta rakennuspaikasta lukuun 4.

Rakennuspaikkakohtaisesti rakennusoikeuden ja rakennusalojen määrittämisen perusteena ollut Pälkäneen rakennusjärjestys, jonka mukaan:

- Ranta-alueella lomarakennusten yhteenlaskettu kerrosala rakennuspaikkaa kohden saa olla 7 % rakennuspaikan pinta-alasta kuitenkin enintään 170 m².
- Saunarakennuksen etäisyyden keskivedenkorkeuden mukaisesta rantaviivasta tulee olla vähintään 10 m ja 35-150 k-m² suuruisen rakennuksen 25 m.

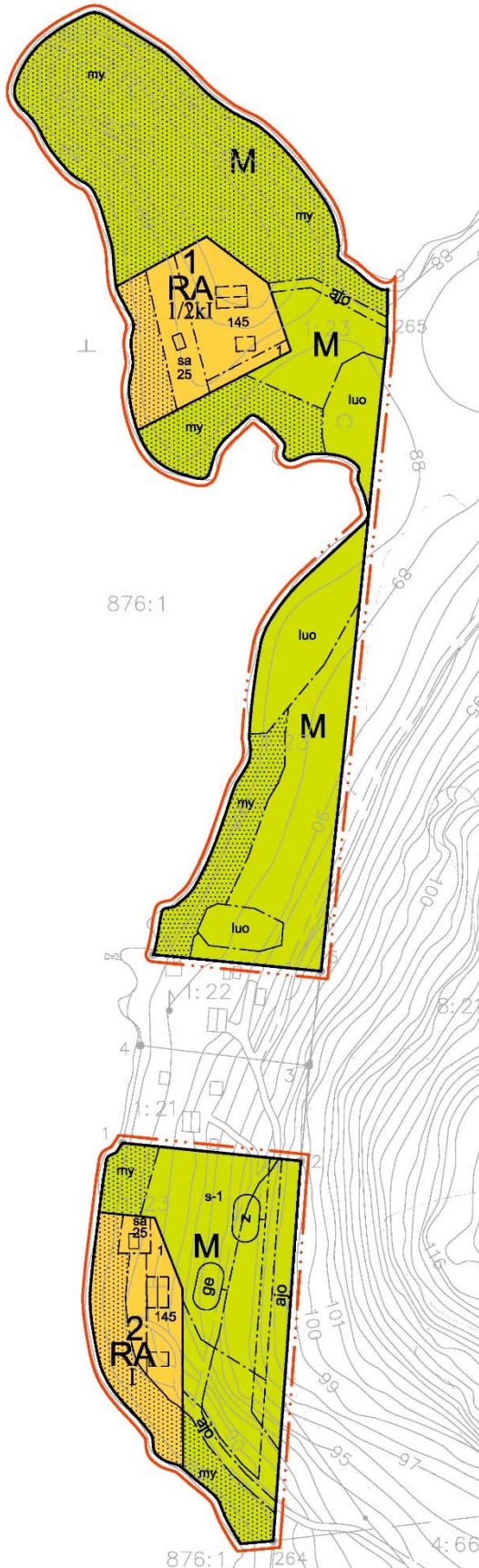
MRL 54 ja 73 § sisältövaatimusten huomioiminen

MRL 54 § ja 73 §:ssä säädettyjen ranta-asemakaavaa koskevien erityisien luonnonympäristön, virkistystarpeiden ja maisema-arvojen sisältövaatimuksien huomioimiseksi Haikankärjen ranta-asemakaavassa:

- Luontoselvitykseen perustuvat metsälain 10§:n ja luonnonsuojelulain 29§ ja 42§:n mukaiset kohteet on osoitettu kaavassa luonnon monimuotoisuuden kannalta erityisen tärkeiksi alueiksi. Alueille on annettu kaavamääräys, jonka mukaan metsää tulee hoitaa ja käyttää siten, että sen ominaispiirteet säilyvät.
- Uusien rakennuspaikkojen sijoittamisessa on huomioitu alueen luontoarvojen säilyttäminen. Rakentaminen ei vaaranna aluetta ravintopaikkanaan käyttävien selkälökin, kalatiiran ja mahdollisesti valkoselkätikan ravintotilannetta. Hömötiaisen elinympäristö säilyy.
- Niemialueen maisema-arvot on huomioitu paikallisesta näkökulmasta jättämällä niemenkärki ja etelään työntyvä niemeke rakentamisen ulkopuolelle.
- Uuden rakentamisen rakennusaloissa ja rakentamista ohjaavissa kaavamääräyksissä on noudatettu Pälkäneen rakennusjärjestyksen määräyksiä.
- Rakentamatonta rantaviivaa on 80% rantaviivasta ja rakentamatonta maa-aluetta 81,5%.
- Ranta-alue määrätty säilytettäväksi puustoisena. Alueelle on annettu kaavamääräys, jonka mukaan avohakkuu on kielletty. Alueella sallitaan metsänhoidolliset toimenpiteet, jotka eivät merkittävästi muuta rantamaisemaa.

Korttelialueet

Asemakaavassa on osoitettu 1 uusi lomarakennusten rakennuspaikka (kortteli 1, RA), 1 olemassa oleva lomarakennusten rakennuspaikka (kortteli 2, RA) ja maa- ja metsätalousaluetta (M).



Korttelissa 1 kerrosluvuksi on määritetty 1/2kl ja korttelissa 2 yksi kerrosta (I). Murtoluku roomalaisen numeron edessä osoittaa, kuinka suuren osan rakennuksen suurimman kerroksen alasta saa kellarikerroksessa käyttää kerrosalaan luettavaksi tilaksi.

Rakennusoikeus on osoitettu rakennuspaikka-kohtaisesti kerrosalaneliömetreinä. Rakennusoikeutta on osoitettu 145 kem² asuinrakennusta ja talusrakennuksia varten sekä 25 kem² saunaa varten. Rakennusoikeutta määrittäessä on huomioitu kaavoitettavan alueen koko, rakennuspaikkojen koko ja rakennuspaikoille jäävä vapaa piha-alue.

Rakennusten rakennusalat on osoitettu vähintään 25 metrin etäisyydelle rannasta. Saunan rakennusalat on osoitettu vähintään 10 metrin etäisyydelle rannasta. Rakennusalojen sisään on osoitettu ohjeelliset rakennusalat havainnollistamaan osoitettua rakennusoikeutta.

Muu osa kaavasta on osoitettu maa- ja metsätalousalueeksi (M).

M-alueille on osoitettu 3 luonnon monimuotoisuuden kannalta erityisen tärkeää aluetta (luo), joilla sijaitsee metsälain 10§:n mukaisia tärkeitä elinympäristöjä.

M-alueelle on osoitettu alueen osa, jolla sijaitsee luonnonsuojelulain mukaisesti suojeltavaksi tarkoitettu luontotyyppi (LSL 29§) ja luonnonsuojelulla rauhoitettuja kasvilajeja (LSL 42§).

Valtakunnallisesti arvokkaan kallioalueen raja-alue on esitetty kaavakartalla merkinnällä ge.

Ranta-alue, jolla on erityistä merkitystä maiseman kannalta, on osoitettu alueen osaksi, jolla on erityisiä ympäristöarvoja (my). Alue tulee säilyttää puustoisena. Avohakkuu alueella on kielletty. Alueella sallitaan metsänhoidolliset toimenpiteet, jotka eivät merkittävästi muuta rantamaisemaa. my-alueen leveys on pääsääntöisesti vähintään 15 metriä. Haikankärjen niemialueella lähes koko niemialue rakennusaloja lukuun ottamatta on osoitettu my-alueeksi.

Olemassa oleva tieoikeus on osoitettu ajoyhteytenä M-alueen kautta. Tien paikkaa on osoitettu siirrettäväksi nykyistä idemmäksi sähkölinjan viereen.

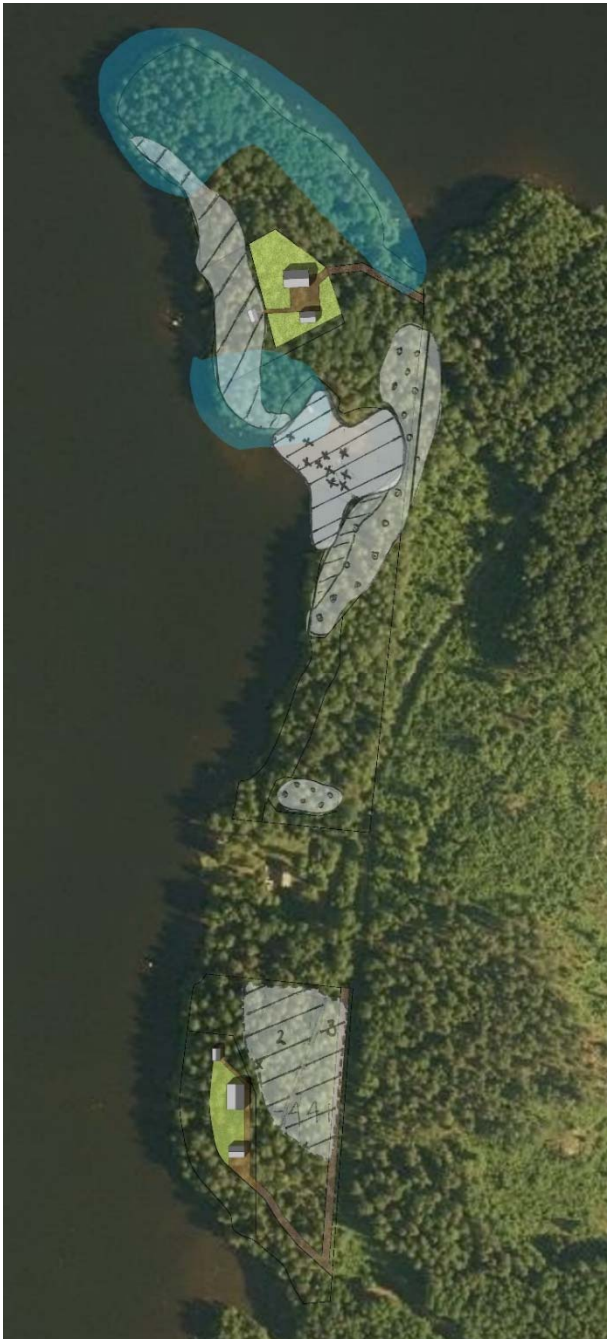
Kortteliin 1 on osoitettu ajoyhteys M-alueen kautta.

Yhteenvedo tonteista ja rakennusoikeudesta:

Kortteli/ tontti	Pinta-ala m ²	Kerros-luku	Rakennusoikeus ker- rosalaneliömetriä	Rantaviivan pituus
1/1	3573	1/2k I	170	63 m
2/1	3205	I	170	123 m

Tonttitehokkuus on $e=0,05$.

5.2 Kaavan vaikutukset



Havainnekuva Haikankärjen ranta-asemakaavasta.

Havainnekuvaan on merkitty sinisellä maiseman kannalta merkittävimmät alueet: niemenkärki, pohjoisranta ja etelään työntyvä niemeke.

Viivarasterilla on näytetty luontoselvityksen mukainen kuikan ja rantasipin reviiri.

Pisterasterilla on näytetty luontoselvityksen mukainen tervaleppäkorpi ja lehtolaikku.

Viivarasterilla ja numeroilla 2 ja 3 on näytetty luontoselvityksen mukainen jalopuumetsikkö ja rauhoitettujen kasvien sijanti.

Lahteen on viivarasterilla ja rastimerkinnöin osoitettu ormion esiintyminen.

Yhdyskuntarakenne	<p>Kaava mahdollistaa 1 uuden loma-asunnon rakentamisen. Alue täydentää Haikankärjen loma-asutusta.</p> <p>Tehokkuudeltaan alue on hyvin väljä. Aluetehokkuus koko kaava-alueella on $e_a=0,01$ ja tonttitehokkuus loma-asuntojen korttelialueilla $e_t=0,05$. Maa- ja metsätalousalueiden osuus kaava-alueesta on 81,5% ja RA-kortteleiden 18,5%.</p>
Ekologisuus ja taloudellisuus	<p>Väljästä rakenteesta ja syrjäisestä sijainnista johtuen tehokkuus ei täytä ekologisesti tehokkaalle yhdyskuntarakenteelle yleisesti asetettuja vaatimuksia.</p> <p>Tonttien väljä mitoitus ja kaavamääräykset mahdollistavat alueelle toteutettavan ekologisesti kestävästä rakentamisesta. Tonteilla on riittävästi tilaa hulevesien imeyttämiseen ja jätevesien lainmukaiseen käsittelyyn. Väljät tontit mahdollistavat ilmansuuntien huomioimisen ja passiivisen lämpöenergian hyödyntämisen rakentamisessa.</p>
Virkistys	<p>Alueella on hyvät virkistysmahdollisuudet. Rakentamattomana kaava-alueesta säilyy 81,5%.</p> <p>Uusi rakentaminen heikentää mahdollisuuksia käyttää Haikankärkeä yleiseen virkistykseen.</p> <p>Vesistön läheisyys lisää ulkoilu- ja harrastusmahdollisuuksia.</p>
Rantaviiva	Rantaviivasta säilyy rakentamattomana 80%.
Liikenne	<p>Ajoyhteyden toteuttaminen kortteliin 1 edellyttää tieoikeuden perustamista kiinteistön Uusi-Rulja 635-455-8-21 alueelle.</p> <p>Ajoyhteyden toteuttaminen kortteliin 2 edellyttää olemassa olevan tien siirtämistä kaavassa osoitettuun paikkaan. Tien siirtäminen parantaa sekä korttelin 2 että kiinteistöjen Haikara ja Haukisuomu rakennettavuutta.</p>
Luontoarvot	<p>Tervaleppäkorven ja lehtolaikun osoittaminen kaavassa luonnon monimuotoisuuden kannalta erityisen tärkeiksi alueiksi turvaavat metsälain 10§:n mukaisten kohteiden säilymisen.</p> <p>Jalopuumetsikön osoittaminen kaavassa alueeksi, jolla sijaitsee luonnonsuojelulain mukaisesti suojeltavaksi tarkoitettu luontotyyppi (LSL 29§) ja luonnonsuojelulla rauhoitettuja kasvilajeja (LSL 42§), turvaavat kohteiden säilymisen.</p>

	<p>Alueet, joilla sijaitsee metsälain tai luonnonsuojelulain mukaisia kohteita, on osoitettu maa- ja metsätalousalueiksi. Uutta rakentamista ei ole osoitettua luonnon kannalta arvokkaiden kohteiden välittömään läheisyyteen. Kaavan rakentamisen toteutumisella ei ole vaikutusta luontoarvojen säilymiseen.</p> <p>Haikankärjen niemialueella rantavyöhykkeelle osoitettu puustoisena säilytettävä alue ja rakennusalan rajaaminen tiiviisti parantaa mahdollisuuksia, että alue säilyy rantasipin, kuikan ja muiden luontoselvityksessä mainittujen lintujen elinympäristönä jatkossakin.</p> <p>Olemassa olevan lomarakennuksen rakennusalan rajaaminen tiiviisti korttelissa 2 ja tien siirtäminen sähkölinjan viereen avoimena pidettävälle suoja-alueelle parantavat mahdollisuuksia säilyttää jalopuumetsikkö ja muodostaa tien molemmin puolin olevista metsäalueista yhtenäisen.</p> <p>Sen vesialueen rannoille, jolla esiintyy ormiota, ei ole osoitettu rakentamista tai muuta maankäyttöä, joka heikentäisi ormion säilymismahdollisuuksia. Yhden uuden rakennuspaikan toteutuminen ei aiheuta todennäköisiä merkittävästi heikentäviä vaikutuksia Kukkian Natura-alueen suojeluperusteena olevaan hiekkamaiden niukkamineraalisten niukkaravinteisten vesien luontotyyppiin.</p> <p>Valtakunnallisesti arvokkaan kallioalueen rajausta on esitetty kaavakartalla. Kallioalue sijoittuu kaavan maa- ja metsätalousalueelle. Kaavan toteuttamisella ei ole vaikutusta kallioalueen arvoihin.</p>
Maisema	<p>Maiseman kannalta herkimmat alueet, Haikankärjen niemenkärki ja etelään työntyvä niemeke, on jätetty rakennusalojen ulkopuolelle ja osoitettu puustoisena säilytettäväksi alueiksi. Niemen pohjoisranta kokonaisuudessaan ja rantavyöhyke koko kaava-alueella on osoitettu puustoisena säilytettäväksi.</p> <p>Laajemmassa järvimaisemassa nähtynä uusi rakentaminen sijoittuu Mämminselän puolelle, jossa on jo nykyisin runsaasti loma-asumista. Lehtisaarenselän puolella maisema säilyy nykyisellään.</p> <p>Puustoinen rantavyöhyke yhdessä korkeintaan yksikerroksisen rakentamisen kanssa parantaa mahdollisuuksia sovittaa rakentaminen maisemaan. Niemen korkein lakialue on jätetty rakentamisen ulkopuolelle.</p>
Maanomistajien tasapuolinen kohtelu	Kaava-alueen lähiympäristöön tehdyn mitoitus selvityksen mukaan toteutunut mitoitus välillä Mämminkallio-Haikankärki on 12,4 rakennuspaikkaa/muunnettu ranta-

viivakilometri. Kaava ei aseta samaan kantatilaan kuu-
luvia tai saman järvialueen maanomistajia huonompaan
asemaan.

5.4 Kaavamerkinnät ja -määräykset



Loma-asuntojen korttelialue.



Maa- ja metsätalousalue.



3 m kaava-alueen rajan ulkopuolella oleva viiva.



Korttelin raja.



Ohjeellinen tontin raja.



Poikkiviiva osoittaa rajan sen puolen, johon merkintä kohdistuu.

1

Korttelin numero.

1

Ohjeellisen tontin numero.

I

Roomalainen numero osoittaa rakennusten, rakennuksen tai sen suurimman osan sallitun kerrosluvun.

1/2 k I

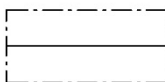
Murtoluku roomalaisen numeron edessä osoittaa, kuinka suuren osan rakennuksen suurimman kerroksen alasta saa kellarikerroksessa käyttää kerrosalaan luettavaksi tilaksi.

145

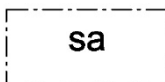
Rakennusoikeus kerrosalaneliömetreinä.



Rakennusala.



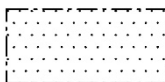
Rakennuksen harjansuuntaa osoittava viiva.



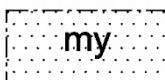
Rakennusala, jolle saa sijoittaa yksikerroksisen saunan.



Ohjeellinen rakennusala.



Istutettava/puustoisena säilytettävä alueen osa.



Alueen osa, jolla on maisema-arvoja. Alue tulee säilyttää puustoisena. Avohakkuu alueella on kielletty. Alueella sallitaan metsänhoidolliset toimenpiteet, jotka eivät merkittävästi muuta rantamaisemaa.

luo

Luonnon monimuotoisuuden kannalta erityisen tärkeä alue. Metsää tulee hoitaa ja käyttää siten, että sen ominaispiirteet säilyvät.

s-1

Alueen osa, jolla sijaitsee luonnonsuojelulain mukaisesti suojeltavaksi tarkoitettu luontotyyppi (LSL 29§) ja luonnonsuojelulla rauhoitettuja kasvilajeja (LSL 42§).

ajo

Ajoyhteys.

z

Johtoa varten varattu alueen osa.

ge

Arvokas geologinen muodostuma. Alue on osa valtakunnallisesti arvokasta Haikanvuoren kallioaluetta.

Yleismääräykset:

Alueella edellytetään kiinteistökohtaista hulevesien käsittelyä.

Yleisten alueiden toteuttamisesta, hoidosta ja kunnossapidosta ovat vastuussa kiinteistön-omistajat.

Autopaikkoja on rakennettava yksi kutakin loma-asuntoa kohti.

6 ASEMAKAAVAN TOTEUTUS

Asemakaavan toteuttaminen edellyttää, että rantavyöhyke säilytetään puustoisena. Tieyhdyden rakentaminen kortteliin 1 edellyttää tieoikeuden perustamista kiinteistön Uusi-Rulja 635-455-8-21 alueelle.

Ajoyhteyden toteuttaminen korttelin 2 itäpuolella edellyttää olemassa olevan tien siirtämistä sähkölinjan viereen.

Alueen vesihuolto on järjestettävä kiinteistökohtaisesti. Kiinteistöjen jätevedet on johdettava ja käsiteltävä siten, ettei niistä aiheudu ympäristön pilaantumisen vaaraa.

Nokiolla 21.08.2017

Helena Väisänen
Arkkitehti SAFA
Arkkitehtitoimisto Helena Väisänen

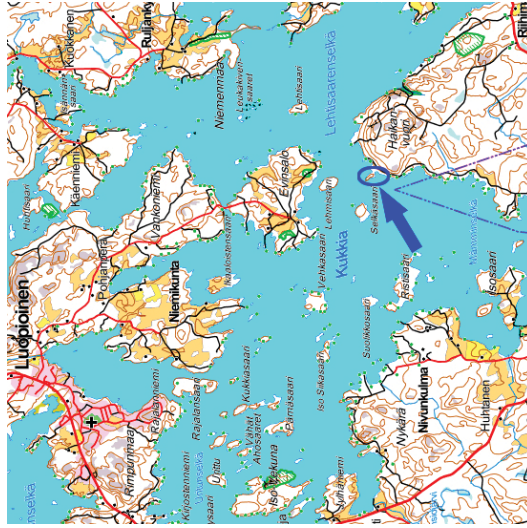


Arkkitehtitoimisto Helena Väisänen

PÄLKÄNEEN KUNTA HAIKANKÄRJEN RANTA-ASEMAKAAVA

KOSKEE KIINTEISTÖÄ HAIKANKÄRKI 635-441-1-23

OSALLISTUMIS- JA ARVIINTISUUNNITELMA 2.10.2015 17.01.2017



Suunnittelun alueen sijainti.

YHTEYSTIEDOT

Pälkäneen kunta
Osoite: Keskustie 1, 36600 Pälkäne
Kaavasuunnittelija Henna Koskinen
henna.koskinen(at)palkane.fi
Puh. 040 737 5390

www.palkane.fi → ASUMINEN JA YMPÄRISTÖ → Kaavahankkeet →
Haikankärjen ranta-asemakaava

Hankkeen nettisivut:

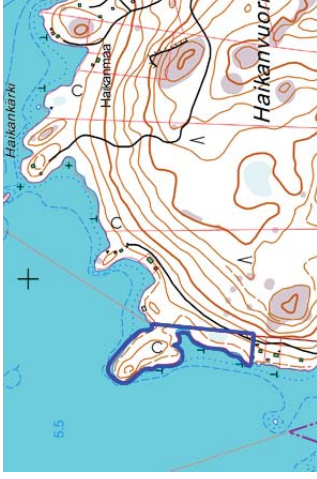
Kaavan laittaja:



Arkkitehti toimisto
Helena Väisänen

Puh. 040 5576 086
arkkitehti@helenavaisanen.fi

KAAVA-ALUEEN SIIJAINTI JA MAANOMISTUS



Haikankärki sijaitsee Kukkijärven keskiosassa Haikankärjen länsiosassa. Alue ovat yksityisessä omistuksessa.

Haikankärjen pinta-ala noin 3,8 ha.

Pälkäneen kunnanhallitus on hyväksynyt Ranta-asemakaavan laatimisen periaatteet 3.3.2015 \$55. Haikankärjen ranta-asemakaavan laadittajia (maanomistaja) sitoutuu noudattamaan hankkeessa niitä.

SUUNNITELUN TAVOITE

Tavoitteena on osittaa alueelle uusia maisemaan, luontoon ja maastoon hyvin sopeutuvia lomarakennuspaikkoja.

SUUNNITELUN ALOITE

Aloitteen asemakaavan laatimisesta on tehnyt maanomistaja.

SUUNNITELUN LÄHTÖKOHDAT

Ympäristö

Suunnittelun alue on rakentamaton metsää.

Maakuntakaava

Suunnittelun alueella on voimassa Pirkanmaan 1. maakuntakaava. Maakuntakaavaa alueelle ei ole osoitettu varauksia eikä rajoituksia.

Yleiskaava

Alueella ei ole voimassa olevaa yleiskaavaa.

Asemakaava

Alueelle ei ole laadittu ranta-asemakaavoja.

VAIKUTUSTEN ARVIINTI JA SELVITYKSET

Asemakaavoitusta varten alueelle on laadittu luontoselvitys (Pälkäneen Luopioisten Haikankärjen, tilan 635-441-1-23, luontoselvitys 2015, luontokartoittaja Kari Laamanen).

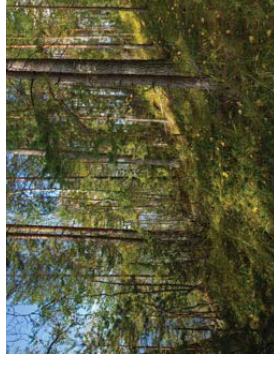
Ranta-asemakaavan laatimista varten alueelle on laadittu pohjakartta kesällä 2015.

Haikankärjen ranta-asemakaavan muuosta laadittaessa keskeisiä asioita vaikutuksia arvioitaessa ovat:

- Vaikutukset maisemaan
- Vaikutukset vesistöön
- Vaikutukset luontoon



Lahti Haikankärjen länsipuolen "kainalossa".



Haikankärjen niemen rinnettä.

Ranta-asemakaavaa laadittaessa arvioidaan sen toteuttamisen merkittävät välittömät ja välilliset vaikutukset:

- Ihmisten elinoloihin ja elinympäristöön
- maa- ja kalliopeirään, veteen, ilmaan ja ilmastoon
- Kasvi- ja eläinlajeihin, luonnon monimuotoisuuteen ja luonnonvaroihin
- alue- ja yhdyskuntarakenteeseen, yhdyskuntaja energiatalouteen sekä liikenteeseen
- kaupunkikuvaan, maisemaan, kulttuuriperintöön ja rakennettuun ympäristöön.

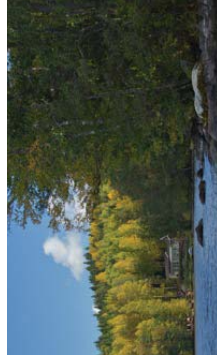
Asemakaavoitus perustuu alueelle tehtäviin riittäviin tutkimuksiin ja selvityksiin. Selvityksiä tarvitaan myös arvioitaessa kaavan vaikutuksia.

VAIKUTUSALUE

Asemakaavalla on vaikutusta eniten alueen maanomistajiin sekä alueeseen rajautuvien alueiden maanomistajiin ja asukkaisiin.



Kaava-alueen eteläpuolen loma-asumista.



Kaava-alueen itäpuolen loma-asumista.

Maisemallisesti alue on merkittävä Kulkian Mämminselän suunnasta nähtynä. Myös näkyvät alueelta järvelle ovat merkittäviä.

OSALLISET

Haikankärjen ranta-asema- ja kaavaselostuksen yhteydessä osallisia ovat:

- Suunnittelun alueen maanomistajat
- Suunnittelun alueeseen rajautuvien kiinteistöjen maanomistajat ja asukkaat
- Pirkanmaan ELY-keskus
- Pirkanmaan maakuntamuseo
- Palkkaneen kunnan tekninen lautakunta, rakennus- ja ympäristölautakunta
- Tampereen aluepelastuslaitos

Lisäksi edellä olevan määrittelyn mukaan osallisiksi voivat itsensä katsoa kaikki, jotka uskovat hankkeella olevan vaikutusta oloihinsa.

OSALLISTUMINEN

Kaavaselostuksen osallistuminen on mahdollista esittämällä mielipiteitä nähtävänä olevista aiheista.

Palautetta on mahdollista antaa osallistumis- ja arviointisuunnitelmasta, kaavan valmisteluaineistosta ja asemakaavaselostuksesta.

VIRANOMAISYHTEISTYÖ

Osallistumis- ja arviointisuunnitelma lähetetään viranomaisille ja järjestetään tarvittaessa viranomaisneuvottelu, jossa on mahdollista tarkemmin määrittää suunnittelun reunaehdot.

Kaavaselostuksesta pyydetään viranomaisilta kommentteja ja kaavaselostuksesta lausuntoja. Kaavaselostuksen nähtävillä olon jälkeen järjestetään tarvittaessa toinen viranomaisneuvottelu. Tarvittaessa viranomaisneuvottelun kanssa järjestetään hankkeen edetessä työneuvotteluja ja tehdään muuta yhteistyötä.

KAAVA-HANKKEEN KULKU

Vaihe 1: Lähtötiedot ja osallistumis- ja arviointisuunnitelma

Tehtävät ja kunnalle toimitettava materiaali	Tavoitteellinen aikataulu Osallistuminen ja vuorovaikutus
Osallistumis- ja arviointisuunnitelman (OAS) laatiminen.	Syksy 2015
Osallistumis- ja arviointisuunnitelman nähtävillä asettaminen. OAS lähetetään postitse rajanaapurille.	Osallistumis- ja arviointisuunnitelmaan voi tutustua kunnanvirastossa ja kunnan nettisivuilla. Siitä voi antaa palautetta vapaamuotoisesti.
Viranomaisneuvottelu	Osallistumis- ja arviointisuunnitelmasta pyydetään kommentteja viranomaisilta ja lautakunnilta.
	Osallistumis- ja arviointisuunnitelmaa voidaan täydentää hankkeen aikana.

Vaihe 2: Valmisteluvaihe, kaavaluonnos

Tehtävät ja kunnalle toimitettava materiaali	Tavoitteellinen aikataulu Osallistuminen ja vuorovaikutus
Kaavaluonnoksen laatiminen. Kaavaselostus liitteineen.	Talvi 2015-16
Kaavaluonnoksen nähtävillä asettaminen.	Aineistoihin voi tutustua kunnan kunnanvirastossa ja kunnan nettisivuilla.
	Aineistosta pyydetään lausuntoja viranomaisilta ja lautakunnilta.
(Kaavaluonnoksen tarkistaminen uudelleen nähtävillä asetettavaksi)	Osalliset ja kunnan jäsenet voivat esittää aiheista mielipiteensä.

Vaihe 3: Ehdotusvaihe, kaavaehdotus

Tehtävät ja kunnalle toimitettava materiaali	Tavoitteellinen aikataulu Osallistuminen ja vuorovaikutus
Kaavaehdotuksen laatiminen luonnoksen ja siitä saadun palautteen pohjalta. Kaavaselostuksen täydentäminen	Kevät 2017
Kaavaehdotuksen nähtävillä asettaminen 30 pv.	Ehdotuksesta pyydetään lausuntoja viranomaisilta ja lautakunnilta.
Yhteenveto saaduista mielipiteistä ja lausunnoista sekä vastineet niihin. (Kaavaehdotuksen tarkistaminen uudelleen nähtävillä asetettavaksi)	Osalliset ja kunnan jäsenet voivat tehdä kaavaehdotuksesta muistutuksia, jotka tulee toimittaa kunnalle ennen nähtävänä olon päättymistä.
Kaavaehdotuksen mahdollinen tarkistaminen ja lopullisten hyväksyttävien asiakirjojen laatiminen.	
Kaavan hyväksyminen. Kunnanvaltuusto hyväksyy kaavan.	Kevät 2017 Kaavasta on mahdollista valittaa 30 pv:n sisällä päätöksestä.



PÄLKÄNEEN LUOPIOISTEN HAIKANKÄRJEN, TILAN 635-441, LUONTOSELVITYS 2015-2016

1. YLEISKUVAUS

Selvitysalue sijaitsee Pälkäneen kunnassa, Luopioisissa, vt 6:n pohjoispuolella, Valkealahdentien varrella ja Kukkian rannalla.

2. KASVILLISUUS JA KASVUPAIKATYYPIT

2.1 Yleistä

Kartoitukset tehtiin tontin 635-441-876 osalta 28.4 ja 25.6.2015. Tontti 635-441-1-23 selvitettiin 11.-12.7.2016 ja 19.8.2016. Ormion kartoitusta täydennettiin 23.9.2016.

25.6.2015, 19.8.2016 ja 23.9.2016 mukana oli asiantuntijana Tapio Lahtonen Pirkanmaan kasvitieteellisestä yhdistyksestä. Hän teki kasvistosta luettelon (ks. liite 1).

2.2 Tontti 635-441-876

2.2.1 Niemi

Haikankärjien pohjoisosa, niemeke on enimmäkseen kuivaa lehtomaista kangasta (OMT). Pääpuulajina ovat mänty ja haapa. Alispuustona havaittiin pihlaja, kuusi ja kataja sekä yksi komea visakoivu, pensaina metsälehmus, talkinanmarja, lehtokuusama ja koiranheisi. Kenttäkerroksen valtalajejoina tavattiin sinivuokko, kielo, ahomansikka, lillukka, metsäkastikka, metsäkurjenpolvi ja kangasmaitikka. Lehtomaista kangasta ilmentävät lisäksi karhunputki, kevätlinnunherne, nuokkuhelmiikka, lehtonurmikka, sanajalka, aivotirna ja näsiä.

Niemekkeen reunaa kiertää 10-30 m levyinen mustikkatyyppin tuore kangas (MT) puustoitaan mäntyä, koivua ja haapaa. Kenttäkerroksessa tavattiin valtalajejoina mustikka, sinivuokko, oravanmarja, kangasmaitikka, metsäkastikka, kielo ja sormisara.

Niemekkeen lounaisreunassa on kuusitiheikkö, ylispuina koivu ja haapa, kasvupaikattyyppiltään lehtomainen kangas (OMT).

2.2.2 Lahdenpohjukka

Alueen välisosa, pienen lahden pohjukka on kasvupaikattyyppiltään kostea lehtokorpea (LK). Ylispuina kasvavat hieskoivu ja tervaleppä, alispuina ja -pensaina pihlaja, vaahtera, lehtokuusama, koiranheisi, tuomi, korppaatsama ja näsiä.

Kenttäkerroksessa lehtoa ja kosteaa korpimaisuutta ilmentävät rentukka, mesiangervo, pitkäpääsara, ranta-alpi, rantamatar, luhtalituikka, kurjenjalka, suoputki, imikkä, mustakonnanmarja, käenkaali, nuokkutaivikki, kevätlinnunherne ja sudenmarja.

30- 40 metrin päästä rannasta, ruovikon ulkoreunalta löytyi jatkoiselityksessä harvakseltaan ormiota n. 50 cm syvyydestä (ks. kartta)

Ks. avainbiotoopit, karttaliite

2.2.3 Tervaleppikko

Ks. avainbiotoopit, karttaliite.

Kosteaa korpimainen vyöhyke komeine tervaleppineen ulottuu etelässä lähes puoleen väliin tilaa. Kasvupaikattyyppiltään se on osin mustikkakorpea (MK) ja osin lehtokorpea.

Korvessa on siellä täällä vesijättökohtia, joissa luhtaisuutta ja korpisuutta ilmentävät korppaatsama, metsäalvejuuri, hiirenporrass, luhtasara, pallosara ja luhtakuusio. Rannassa kasvaa lisäksi rantayrtti, suoputki, viitakastikka, järviruoko, harmaasara ja jokapaikansara.

Tilaa etelää kohti mentäessä kasvupaikattyyppi muuttuu lehtomaiseksi kanakaasi (OMT). Joukossa on myös selviä lehtokohtia (ks. avainbiotoopit karttaliitteessä). Pääpuulajejoina ovat koivu ja kuusi, alispuustona ja pensaslajejoina metsälehmus, lehtokuusama ja metsälehmus. Kenttäkerroksessa lehtomaisuutta ilmentävät lehto-orvokki, isotalvikki, kivikkoalvejuuri ja ketunlieko.

2.3. Tontti 635-441-1-23

Lehtomaisuus korostuu tällä tontilla. Kasvupaikattyyppinä on lähinnä lehtomainen kangas (OMT), mutta myös kuivan ja tuoreen lehdon piirteitä esiintyy (ks. kasvi-indikaattorit, kasvillisuuden johtopäätökset 2.4). Pääpuulajina on koivu, osin tien itäpuolella myös mänty. Isoja haapoja on runsaasti. Rannassa on paikoin tervaleppää.

Tontin pohjoisosassa tien molemmin puolin kasvaa yhteensä 136 runkomaista, jalopuumetsikön kriteerit täyttävää metsälehmusta. Ks. johtopäätökset-osio.

Tontin lounaiskulmauksessa sähkölinjan vieressä on pieni kallio.

2.4 KASVILLISUUDEEN JOHTOPÄÄTÖKSET

2.4.1 Putkilokasvit

Pohjoisella tontilla on tervaleppävaihtaisia lehtokorpea ja eteläpuolella pieni lehtolaiikk, jotka voi tulkita metsälain 109 mukaisesti tärkeiksi elinympäristöiksi (ks. avainbiotooppi). Sen sijaan kyseessä ei ole luonnonsuojelulain mukainen tervaleppäkorpi.

Eteläisellä tontilla tien molemmilla puolin kasvaa runsaasti lehmuksia. Menosunnassa tien oikealta puolelta löytyi 56 kpl läpimitaltaan yli 7 cm puita. Vasemmalta puolelta tieltä löytyi 80 kpl (ks.kartta ja puuluetelo liitteessä 1). Molemmat jalopuuryhmittä täytävät luonnonsuojelulain jalopuumetsikön kriteerit (ks.liite 1). Päätös asiassa lain mukaan on paikallisella ehy-keskuksella.

Eteläiseltä tontilta löytyy lehmusten lisäksi useita tuoreen ja kuivan lehdon indikaattoreita: metsävaahtera, lehtokuusama, näsiä, kevätlinnunherne, valkolehdokki, lehto-orvokki ja lehtoneidonvaippa, jota löytyi 6 yksilöä nykyisen käymälän takaa (ks.kartta 2).

2.4.2 Pohjaversoiskasvit

Kukkia on Natura-kohde, jossa luontotyyppejä suojellaan luonnonsuojelulain ja vesilain puitteissa.

Perusteena suojelulle ovat kirjasvetisyys, niukkaravinteisuus, niukkamineraalisuus ja pohjaversoiskasvillisuuden runsas määrä. Indikaattoreita eli ilmentäjälajeja ovat äimäruoho, nuottaruoho, vaalealahnanruoho, tummalahnanruoho, vesirikot, mutavyrtti, rentovihvilä, pikkuvita, tylopälehvita, hapsiluikka, rantaleinikki, ormio ja raani. Näistä kansainvälisiä, Suomen vastuulajeja ovat äimäruoho, lahnanruohot, vesirikot ja nuottaruoho.

Ormio on suojeltu luonnonsuojelulaisessa uhanalaisena, vaarantuneena lajina. Sitä ei ole havaittu paikalla aikaisemmissa tiedossa olevissa tutkimuksissa (Mäkiriinta 1964 ja Kuitunen 2001). ElytÄ vuonna 2016 saamamme tutkimuksen perusteella lahden pohjukassa olisi löytynyt laja harvakseltaan n. 20 cm syvyydeltä (Venetvaara 2015).

Pohjakartoituksessa 23.9.2016 ormiota löytyikin 30-40 metrin päästä rannasta, n. 50 cm syvyydestä harvakseltaan koko lahden pohjukan leveydeltä. Esiintymät sijaitsivat ruovikon ulkoreunalla kivikon suojassa. Pohja täällä paikalla on hietaa. Paikalta löytyi myös indikaattoreista runsaana hapsiluikka, rantaleinikki ja nuottaruoho sekä niukkana äimäruoho. Myös ruskoärviää ja tulokaskasvi vesiruttoa löytyi aika runsaana.

Ormion ja muiden indikaattorikasvien ja vastuulajien esiintyminen rajoittaa rantarakentamista lahden pohjukan alueella (ks.kartta 3)

3. LIITO-ORAVAKARTOITUS

3.1 Yleistä

Liito-orava on luontodirektiivin liitteen IVa-laji, jonka lisääntymis- ja levähdysalueita koskee varsin tiukka hävittämis- ja heikentämiskielto.

Laji viihtyy parhaiten vanhassa sekametsässä, missä on pesimäpuina kolohaapoja ja reviriipuina isoja kuusia. Se saattaa myös pesiä oravan vanhoihin risupesiin, linnunpönttöihin ja rakennusten ulakoille.

Lajin pesäpaikkojen ydinreviirin suojelun lisäksi pitää sitä ympäröivillä alueilla huomioida lajin kulkuyhteydet puustoisina ympäröivien metsiin ja ravintoalueille.

Kartoituksessa pyrin ensinnäkin arvioimaan, onko alueella tällä hetkellä laja vai ei. Koska laji liikkuu öisin, näköhavainnot ovat harvinaisia. Lajin oleskelu paljastuukin parhaiten etsimällä kolopuut ja tutkimalla niiden alustat. Jos puiden tyvellä on keltaisia tai ruskeita ulostepanoita ja/tai silmujen kuoria, voi olettaa, että puussa oleskelee liito-orava.

Lisäksi arvioin voisiko olla mahdollista, että paikalla olisi joskus liito-orava eli onko elinympäristö sopivaa, onko kolopuita, ravintoalueita. Eli: onko paikka potentiaalinen vai ei.

Tutkin myös lajin liikkumismahdollisuudet lähimetsiin.

3.2 Tulokset

Kartoitus tehtiin 28.4.2015.

Elinympäristöittäin alue soveltuisi liito-oravalle hyvin. Puusto on vanhaa ja varttunutta, sekametsää ja kolopuitakin on muutama. Joukossa on myös nuorempaa puustoa ja reunassa taimikkoo lajin ravintopuiksi.

Yhteydet ympäröiviin metsiin ovat kohtalaiset. Lajin liikkuminen voisi tapahtua rantoja pitkin sekä etelään että pohjoiseen. Liikkumista rajoittavat Valkealahdentien puoleinen aukkoinen taimikko sekä länsireunalla järvi.

Löysin alueelta, sen pohjoisniemikkeeltä kolme kolohaapaa sekä lahden pohjukasta kaksi kololeppää.

Yhdessä haavassa on kolme koloa, toisessa kaksi ja kolmannessa yksi kolo. Lepissä on yksi kolo kummassakin, toinen pötkelössä. Kooltaan ne viittaavat käpytikän tekemiksi paitsi pötkelössä oleva vanha kolo voi olla alkuperälään myös valkoseikatikan tekemä. Näiden puiden tyvillä ei löytynyt yhtään merkkiä liito-oravan oleskelusta. Merkkejä ei myöskään löytynyt koko alueelta isojen puiden tyviltä.

3.2 LIITO-ORAVAKARTOITUKSEN JOHTOPÄÄTÖKSET

Tonteilla ei havaittu liito-oravaa.

Elinympäristöitään ne sopisivat lajille. Kolopuita on ainakin viisi ja yhteydet ympäröiviin metsiin olisivat kohtalaiset.

4. LINTUKARTOITUS

4.1 Tulokset

EU-direktiivin kuikkapari ui lähellä niemekkeen kärjen rantaa 28.4.2015. 25.6.2015 ja 11.7.2016 paikalla oli neljä aikuista kuikkaa.

Uhanlaisluokituksessa nykyisin erittäin uhanalainen (ennen vaarantunut) selkäkoppipari oli lähiluodolla 28.4.2015 ja 11.7.2016.

Vanhassa uhanalaisluokituksessa vaarantuneeksi luokiteltu rantasipipari varoitelti rannoilla 25.6.2015 (poikue) ja 11.7.2016 lisäksi paikalla kierteli toinenkin rantasipipari.

Metsäviklon soidinta kuului lähimetsästä 28.4.2015.

28.4.2015 kuultiin punarinta (2 Ä), peippo (2 Ä), laulurastas ja hippiäinen.

Uudessa uhanalaisluokituksessa vaarantuneeksi luokiteltu hömötäinen varoitelti kiihkeästi pesinnästään pötkelössä, joka sijaitsee alueen kapeassa kohdassa, lehtokorvessa.

Uuden uhanalaisluokituksen vaarantunut valkoselkätikan mahdollisia vanhoja ja pikkutikan tuoreempia ravintojälkiä havaittiin tervalepikon pötkelöissä.

Nuolihaukka äänteli lähialueella 25.6.2015. Havaintoja paikallisista nuolihaukoista on myös 12.7.2015 (Raimo Virkkala) ja 19.8.2016 (Tapio Lahtonen).

Lisäksi kuultiin tilitalti, rautiainen, hippiäinen ja sirittäjä 25.6.2015.

4.2 LINNUNSTON JOHTOPÄÄTÖKSET

Alueella on lintudirektiivin kuikan reviiri. Se ei kuitenkaan pesinyt alueella kartoitusvuosina.

Vaarantuneen (VU) hömötiaisen nykyinen pesäalue pötkelöineen ja kolopuineen on syytä suojella toimenpiteillä.

Lisäksi alueella pesii vanhan uhanalaisluettelon silmäläpidettävä rantasipi (NT). Rantasipille olisi hyvä jättää rakentamaton, yhtenäinen metsävyöhyke, pesäpaikaksi, esim. alueen keskiosiin.

Aluetta käyttää ravintopaikkanaan uhanalaiset selkälokki (VU), lintudirektiivin kalatiira sekä mahdollisesti valkoselkätikka (EN). Rakentaminen ei vaaranna näiden ravintotilannetta, koska korvaavia alueita jää lähialueille.

Lisäksi alue kuuluu linturengastaja Anu Murron tutkimuksissa nuolihaukan reviirokonaisuuteen Mämminselän Selkäsaari, jossa on pesinyt kymmenkunta nuolihaukkaa (Murto 2012). Myös vuosien 2015-2016 havainnot viittaavat siihen, että laji pesi kartoitusalueen läheisyydessä.

LÄHTEET

- Bird Life Suomi: Uhex-lista. Suomen uhanalaiset lintulajit 2010 ja 2016.
- Kuitunen, T. 2001: Kasvihavaintoja Luopioisista v. 1999-2000.-Talvikki 25
- Luopioisten kasvisto
- Murto, A. 2007: Nuolihaukkojen ja vesilintujen Kukkia
- Mäkirinta U.1964: Über das Vorkommen von Pilularia globulifera in Finland.- Vanamo 18:3
- Sydän-Häme lehti 2012
- Venetvaara Jari, 2015: Ormion kartoitus Kukkiajärvellä
- Ympäristö.fi: Uhanalaiset lajit ja jalopuumetsiköt

LIITTEET

- Tapio Lahtonen: Kasvi-inventointilista Haikankärki 25.6.2015
- Karttaliite 1: Avainbiotoopit ja arvokkaat lintukohteet (2015)
- Karttaliite 2: Metsälehmusalue ja merkittävät lehtokasvit (2016)
- Karttaliite 3: Merkittävä pohjaversoisikasialue (2016)
- Liite 1: Luonnonsuojelulain mukaisen jalopuumetsikön kriteerit ja metsälehmusten mitat (2016)
- Tampereella 28.10.2016 Kari Laamanen, luontokartoittaja

LIITE 1

LUONNONSUOJELULAIN JALOPUUMETSIKÖN KRITTEERIT

Suojellut jalopuumetsiköt ovat luontaisesti syntyneitä.

Niissä kasvaa vähintään 20 runkomaista jaloa lehtipuuta hehtaarilla.

Rungon läpimitan tulee olla rinnankorkeudelta yli 7 cm.

Jalopuumetsikköalueen tulee olla yhtenäinen.

Rajoitukset

Ojittaminen ei ole jalopuumetsikössä luovallista.

Jalopuumetsikössä jalojen lehtipuiden hakkuut eivät ole luovallisia. Sen sijaan varjostavia kuusia voi hakata ELY-keskuksen luvalla hoito- ja käyttösuunnitelmaan perustuen.

Suojellun luontotyypin alueelle ei saa rakentaa.

ALUEELLA HAVAITTUIEN METSÄLEHMUSTEN MITAT (rungon halkaisija rinnan korkeudelta)**Tien oikea puoli (yläpuoli)**

metsälehmus 24, 14, 11, 10, 14, 13, 8, 8, 15, 9, 8, 7.5, 14, 13, 12, 8, 11, 9, vaahtera 15, metsälehmus 14, 20, 12, 8.5, 17 (2 runkoinen), 22 (4 runkoinen), 23, 13, 7, 14.5, 7.5, 16, 11 (2 runkoinen), 14, 10 ja 11, 10, 8, 12, 10, 11, 16, 10, 11, 16, 14, 9, 17, 10, 9, 12 (kiven päällä), 10, 11, 12, 12, 10, 11 ja 8 cm

Seuralaislajeja mm lehtokuusama, näsiä, valkolehdokki, kevätlinnunherne, mustikka ja kielo

Tien vasen puoli (alapuoli)

metsälehmus 17, 13, 14, 11, 13, 8, 8, 9, 11, 17, 11, 12, 13, 20, 9, 13, 22, 10, 10 (kivellä), 11, 7.5, 14, 9, 8, 18, 8, 12, 11, 10 (2 runkoinen), 13 (2 runkoinen), 8, 11, 9, 11, 13, 14, 16, 8 ja 9, 7.5, 8, 10, 8, 8, 9, 14, 12, 11, 11, 9, 10, 8, 8, 7.5, 8, 9, 7.5, 13, 9, 8, 9, 14, 7.5, 9, 23, 11, 8, 13, 11, 13, 10, 9, 7.5, 21, 27, 10, 9, 10, 8, 10, 8.5, 13, 7.5 ja 7 cm

Seuralaislajeja mm: lehtokuusama, näsiä, **lehtoneidonvaippa**: 6 yksiföä, harvinainen lehtoneidokaattori, lehto-orvokki, runsas, 400 m2 alueella, harvalukuinen lehtoneidokaattori, mustakommanmarja, harvakseltaan tavallinen lehtoneidokaattori

Metsälehmuselue
 (jalopuumtsä)

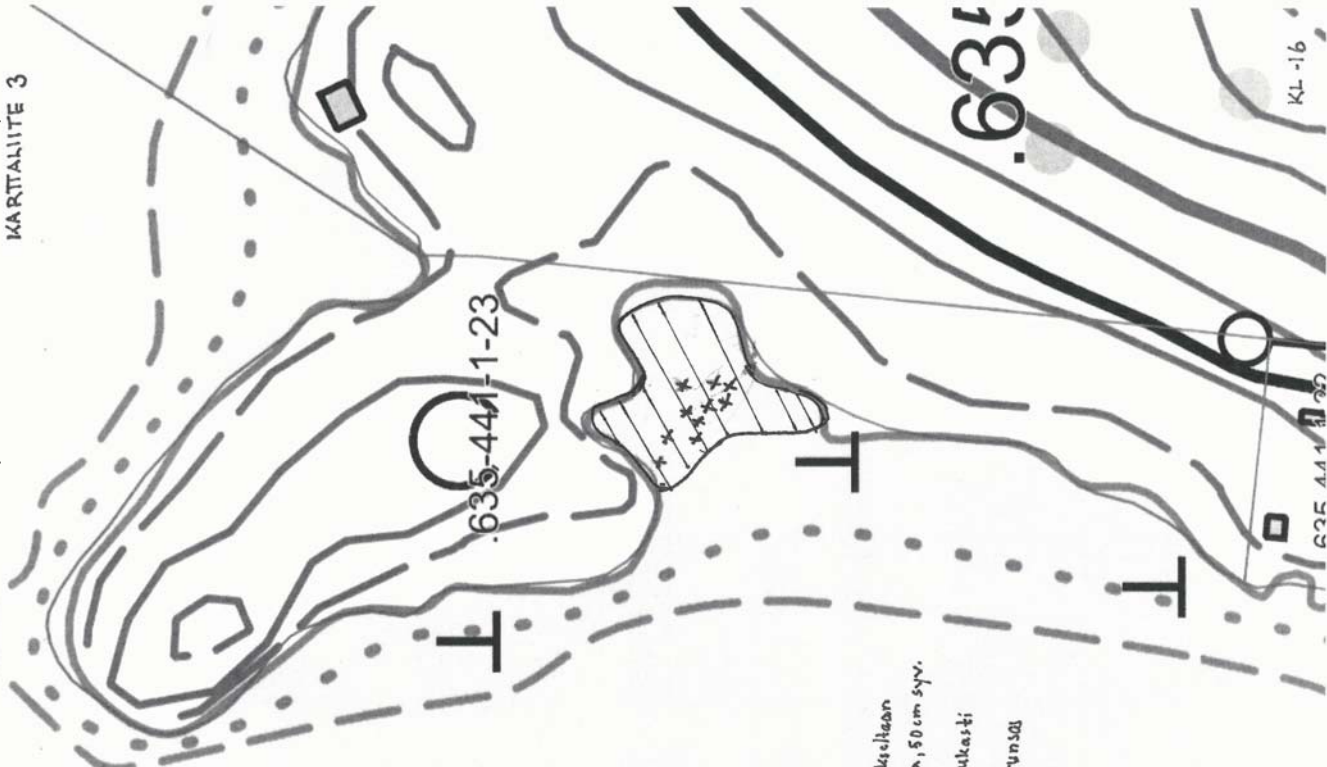


Merkitävat lehtokasvit

1. Ichtoneidonvaiippa (6 yks), harv.
2. Ichtu-orvokki (400 m² alueella), runs.
3. Valkolehdokki (1 yks), harvaluk.



Merkitävat
 pohjavarois kasvialue



- X ORMID, harvaksilehan
 30-40m runnosta, 50cm syv.
 älmä ruoho i niukasti
 hapsilukka } runsas
 ruohoruhko }
 mäntölehtokki }

Päikäne Haikankärki ranta-asemakaava-alueen muinaisjäännösinventointi 2016



Teemu Tiainen



Tilaja: Sami Tuominen / Arkkitehtitoimisto Helena Väisänen

Sisältö

Perustiedot.....	2
Yleiskartat	3
Vanhoja karttoja.....	4
Inventointi	5
Maastohavainnot	6
Lähteet	8
Kuvia	8

Kansikuva: Eteläisemmän inventointialueen eteläosaa. Luoteeseen.

Perustiedot

Alue: Päikäne, Haikankärjen ranta-asemakaava-alue. Inventointialue sijaitsee Kukkiiaan etelästä työntyvän Haikankärjen luoteisosassa, noin 25 km Päikäneen kirkolta itään.

Tarkoitus: Selvittää sijaitseeko ranta-asemakaava-alueella kiinteitä muinaisjäännöksiä tai muita mahdollisesti suojeltavaksi katsottavia jäännöksiä.

Työaika: maastotyö 15.4.2016.

Kustantaja: Maanomistaja Sami Tuominen, kaavoittajan arkkitehtitoimisto Helena Väisänen välittämänä.

Tekijät: Mikrolitti Oy, Teemu Tiainen.

Tulokset: Ranta-asemakaava-alueella ei havaittu kiinteitä muinaisjäännöksiä tai muita kultuurihistoriallisia jäännöksiä.



Inventointialue on vihreän suorakaiteen sisällä. Lähialueen muinaisjäännökset eri symbolein.

Selityksiä: Koordinaatit, kartat ovat ETRS-TM35FIN koordinaatistossa. Kartta ovat Maanmittauslaitoksen maastotietokannasta keväältä 2016, eller toisin mainittu. Valokuvia ei ole tallitettu mihinkään viralliseen arkistoon, eikä niillä ole mitään kokoomatunnusta. Valokuvat digitaalisia ja ne ovat tallessa Mikrolitti Oy:n serverillä. Kuvaaja: T. Tiainen.

Yleiskartat



Inventointialueen raja on merkattu vihreällä viivalla. Kartan pohjalla olevasta, laserkeilausaineistosta laadittuun maastomallissa erottuu selvästi Kukkian vanhan rantatörmä n. 88 m tasolla, ennen järven vedenlaskua.

Kaksiosainen inventointialue on rajattu vihreällä viivalla.

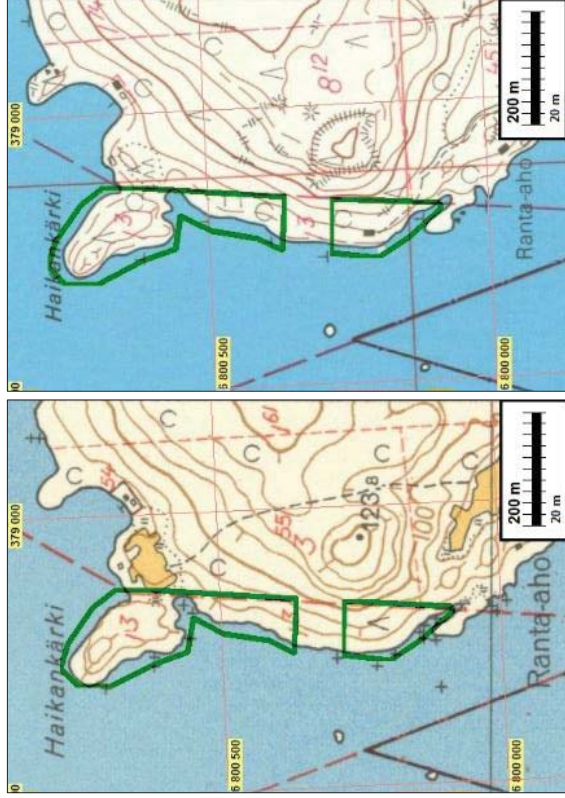
Vanhoja karttoja



Ote 1700- ja 1800-lukujen taitteesta laaditusta kuninkaan kartasta. Inventointialue on punaisen ympyrän sisällä. Sen alueelle on merkattu vain metsää.



Ote vuoden 1842 pitäjänkartasta. Tutkimusalue on punaisen ympyrän sisällä. Alueelle on merkattu vain metsää.



Vasen: ote vuoden 1955 peruskartasta. Inventointialueen koillispuolella on pieni pelto. Oikea: ote vuoden 1977 peruskartasta. Pelto on "paketissa" ja alueen eteläosaan on ilmestynyt kesä-asunto.

Inventointi

Päikkeen Kukkijärven Haikankärjen alueelle ollaan laatimassa ranta-asemakaavaa. Pirkanmaan maakuntamuseo edellytti hankkeesta antamassaan lausunnossa (4.4.2016 Diar: 72/2016), että kaava-alueella suoritetaan arkeologinen inventointi. Maanomistaja tilasi hankkeen kaavakonsultin, Arkkitehtitoimisto Helena Väisäsen välityksellä alueen arkeologisen inventoinnin Mikrolitti Oy:ltä. Inventointiin teki Teemu Tiainen 15.4.2016 työn kannalta erinomaisissa olosuhteissa.

Alue sijaitsee Kukkiaan etelästä työntyvän Haikankärjen luoteisosassa. Inventoitu alue jakaantuu kahteen erilliseen osaan, jotka molemmat kuuluvat samaan kiinteistöön 635-441-1-23. Alueen kokonaispinta-ala on noin 3,8 hehtaaria.

Inventoinnin valmisteluvaiheessa laadittiin Maanmittauslaitoksen laserkeilausaineistosta aluetta kuvaava maastomalli, jonka avulla pyrittiin havaitsemaan alueella mahdollisesti sijaitsevia arkeologisesti mielenkiintoisia pinnanmuotoja ja rakenteita. Maastomallista ei havaittu mitään arkeologisesti mielenkiintoisia. Vanha, Kukkiaan laskua edeltänyt, n. 88 m korkeustasolla oleva korkein rantatörmä, erottuu selvästi maastomallista.

1700- ja 1800-lukujen taitteessa laadituissa ns. kuninkaan kartassa sekä v. 1942 pitäjänkartassa alue on asumatonta metsää. Alue on kuulunut Puutikkalan (tai Karvialan) ja sittemmin Evinsalon kyltiin. Lähimmät vanhat kylät ja asutus ovat sijainneet noin neljän kilometrin etäisyydellä kaakossa (Kuohijoki) ja lounaassa (Puutikkala). Alue on ollut aina ja edelleenkin syrjäistä takamaata. Tarkempia vanhoja karttoja ei katsottu tarpeelliseksi tutkia.

Vuoden 1957 peruskartalla alueen koillislaidan ulkopuolella on pelto. Vuoden 1977 peruskartalla pelto on "paketissa". Nykyisin alueen eteläosassa sijaitsee yksi kesäasunto. Kahden erillisen inventointialueen väliin jäävällä alueella sijaitsee kaksi kesäasuntoa. Eteläisemmän alueen halki kulkee hiekkatie, joka yltää myös pieneltä osin pohjoisemman alueen kaakkoiskulmaan. Kesäasuntoa ja hiekkatietä lukuun ottamatta alue on rakentamatonta. Alueen itäraja on vanhaa kylärajaa – vanhoja rajamerkkejä sillä ei havaittu.

Kukkiaan pinnan korkeus on nykyisin 86,6 m mpy. Hauhon vesistö, johon järvi kuuluu, on periaatteessa ollut regressiivinen sen jälkeen kun vesistö on kuroutunut varhaisesta Ancyliusjärvestä. Joka tapauksessa, Kukkijärven kaakkoisimmassa osassa vedentaso on esihistoriallisena aikana pysynyt pitkään lähes samalla tasolla tai se on ollut lievästi nouseva. Tunnetut Kukkiaan esihistorialliset asuinpaikat sijaitsevat n. 89-92 m korkeustasoilla. Kaava-alueella havaittu muinaisrantaatörmä n. 87,5- 88,5 m korkeustasolla on ilmeisesti pitkä aikainen ja se on jäänyt kuiville järveä laskettaessa. Järvenlaskuajankohtaa ei nyt selvitetty. Periaatteessa, esihistoriallisia rantaatörmäisiä asuinpaikkoja on siis löydettävissä n. 88-95 m korkeustasojen väliseltä alueelta.

Lähinnä inventointialuetta sijaitseva muinaisjäänno s sijaitsee alueen pohjoispuolella, noin 600 metrin päässä Lehmisaaressa, jossa on ajoittamaton röykkiö (Lehmisaari Uhrirakallio), joka perimätiedon mukaan on "ristiretkäaikainen linnoitus tai lappalaisten uhripaikka". Lähin kivikautinen tunnettu muinaisjäänno s sijaitsee hieman alle kolme kilometriä inventointialueelta länsilounaaseen, Mämminselän vastarannalla.

Inventointialue sijaitsee korkeusväliillä 86,6 – 98 m mpy. Suurin osa inventointialuetta sijoittuu alle 90 metrin ja sen alapuoliselle korkeustasolle. Esihistoriallisille muinaisjäänno ksille potentiaalisimpina maastona pidettiin inventoinnin valmisteluvaiheessa alueen pohjoiskärkeä, joka kohoaa yli 90 m korkeudelle. Alueen eteläosan itälaidan maasto kohoaa liki sataan metriin.



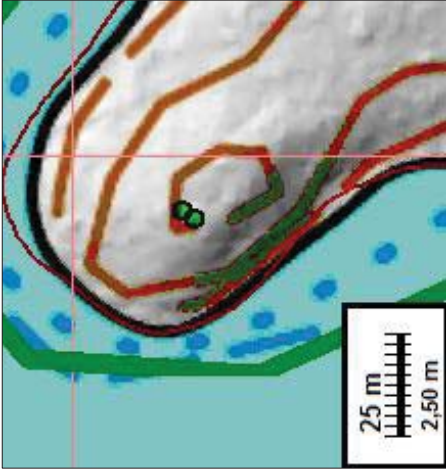
Eteläisemmän inventointialueen itälaidalla kulkevan sähkölinjan käytävää. Kuvan vasen laita on inventointialueen korkeinta aluetta. Etelään.

Maastohavainnot

Koko inventoitava alue kuljettiin kauttaaltaan läpi, pyrkien havaitsemaan kaiken tyypisiä ja ikäisiä muinaisjäänno ksia. Maanpinnan alapuolisia muinaisjäänno ksia pyrittiin löytämään kaivamalla koekuooppia niille potentiaalisiksi katsottuihin maastonkohtiin.

Suurin osa alueesta on kivikkoista moreeniamaata. Eteläisemmällä inventointialueelta havaittiin pohjoiseen kaartuvan tien mutkan länsipuolella muutama tien teossa raivattu moderni pieni kivikasa.

Pohjoisemman inventointialueen eteläosa on kosteamaaperäistä kivikkoa. Haikankärjen pohjoisan itäpuoliselle kannakselle tehtiin lukuisia koekuoppia. Kannas on maaperältään vähävisempi ja tasainen verrattuna muuhun inventointialueeseen. Pintamaa kannaksella on 10–25 cm:n syvyyteen humusta ja multa eli vanhaa peltokerrosta, jonka alapuolella maalaji muuttuu vaaleaksi hiekaksi. Havaintoja kiinteistä muinaisjäännöksistä ei kannakselta tehty.



Haikankärjessä sijaitsevat kaksi modernia kuoppaa on merkattu vihreillä palloilta.



Haikankärjessä sijaitseva kuoppa. Etelään.

Haikankärjen pohjoisosa nousee jyrkästi Kukkiasta. Alueelle tehtiin lukuisia koekuoppia, joissa missään ei havaittu mitään mainittavaa. Kärjen korkeimmalla laella, kohdalla N 6800723 E 378737, sijaitsee noin 2,5 x 1,5 m kokoinen kuoppa, jonka syvyys on noin metri. Kuopan sisäreunat ovat suorat ja teräväreunaiset. Edellisestä noin viisi metriä etelään on kooltaan samanlainen, joskin 30 cm syvä kuoppa. Molemmat kuopat ovat NW-SE suuntaisia. Syvemmän kuopan pohjalle tehdystä koekuopasta tuli humuksen sekaista hiekkaa 40 cm:n syvyyteen saakka. Matalampaan kuoppaan ei onnistuttu kaivamaan kuin 20 cm syvä koekuoppa sen kivisyyden vuoksi: maalaji oli humuksen sekainen hiekka. Kuopissa ei ollut maanmosta. Havaittujen kuoppien ympärille tehtiin kolme koekuoppaa, joissa maalaji muuttui alle kymmensenttisen kunnakerroksen alla kiviseksi sorahiekaksi. Molemmat kuopat tulkittiin maanotokuopiksi tai maan-

koetuskuopiksi, toinen on jäänyt matalammaksi kuopan kivisyyden vuoksi. Kuopat ovat nykyäikäisiä.

Pälkäneen Haikankärjen muinaisjäännösinventoinnissa ei havaittu merkkejä kiinteistä muinaisjäännöksistä tai muista kulttuurihistoriallisista jäännöksistä.

4.5.2016

Teemu Tiainen

Lähteet

Alanen, Timo ja Kepsu, Saulo 1989. Kuninkaan kartasto Suomesta 1776–1805. Koukkula, Tuomo 1972. Pälkäneen historia 1500-luvulta 1860-luvulle.

Peruskartta 2141 10, vuodet 1957 ja 1977.
Pitäjäntähti 2141 10 ja 2143 01, vuosi 1842.

Kuvia



Eteläisemmän inventointialueen pohjoisosa. Etelään.



Pohjoisemman inventointialueen kaakkoislahtaa. Lounaaseen.



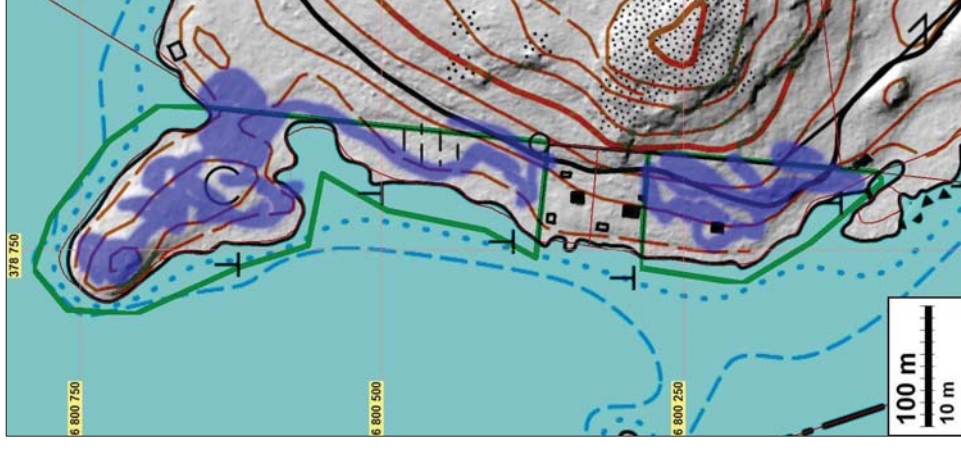
Haikankärjen itäpuolen kannasta. Koilliseen.



Pohjoisemman inventointialueen kivistä keskiosaa. Etelään.

Liite: inventoinnissa tarkastetut alueet

Inventointialue tutkittiin ja arvioitiin kokonaisuudessaan eri menetelmin. Maastossa käytiin tarkemmin läpi kartalla sinisellä merkätut alueet.



Helena Väisänen kertoi, että hankkeessa oli tarkoitus olla mukana myös Evin salon länsipuolella olevat Laajansaaret. Alueelle laadittu kantatilatarkasteluun jälkeen niiden kaavoittamisesta on luovuttu, koska sen perusteella Laajansaariin ei ole mahdollista osoittaa uusia rakennuspaikkoja.

Väisänen esitteli hankkeen lähtökohтия: sijaintia, alueen rajausta ja laajuutta, suunnittelutilannetta ja laadittuja selvityksiä. Väisänen esitteli tarkemmin alueelle laadittu luontoselvityksen sisältöä ja kantatilatarkastelua. Väisänen kertoi, että Pirkanmaan liitolta saadun tiedon mukaan alueen itäpuolella sijaitsee valtakunnallisesti arvokas kallioalue Haikanvuori.

Väisänen esitteli alueelle laadittua alustavan kaavaluonnoksen sisältöä ja perusteita sille.

Reijo Honkanen huomautti, että kiinteistöön kuuluu esitetyn kaava-alueen rajauksen lisäksi erillinen alue etelämpänä. Honkanen esitti, että kaava-alueeseen voisi ottaa mukaan sen lisäksi myös kaksi kiinteistöön rajoittuvaa olemassa olevaa lomarakennustonttia, mikä täyttäisi MRL 74§ vaatimuksen asemakaavan alueen tarkoituksenmukaisesta kokonaisuudesta.

Honkanen esitti, että rakennuspaikkojen sijaintia ja rakentamisen etäisyyttä rantaviivasta tulisi vielä harkita. Kaavan laatimisessa tulisi ottaa huomioon alueelle laadittu hyväksymätön rantaosayleiskaava, jossa uusi rakennuspaikka on osoitettu olemassa olevien rakennuspaikkojen viereen.

Viitanen totesi, että luontoselvitys on puutteellinen, koska siitä puuttuu kokonaan maiseman arvottaminen. Myös Viitasen mukaan rantaosayleiskaavan aineistoa olisi käytettävä hankkeen pohjana ja taustana.

Tuominen kertoi, että alueen maanomistaja oli rantaosayleiskaavan laatimisessa passiivinen johtuen terveydentilasta ja tiedostamattomuudesta. Tuominen kertoi, että niemialueella on aiemmin ollut viireillä rakennushanke, jota ei ole toteutettu.

Viitanen kertoi, että rantaosayleiskaavan laatimisen periaatteina on ollut rantaviivan säilyttäminen ja se, että rakennuspaikat on osoitettu tiiviisti. Viitasen mukaan my-määräys lomarakennuspaikkojen rannassa ei ole toimiva ratkaisu. Lomarakennustontin käytön kannalta olisi hyvä, että myös ranta-alueetta voitaisiin käyttää vapaasti.

Viitanen huomautti, että alueelle nyt esitetty rakennusoikeuden määrä on liian korkea. Hän viittasi KOHO:n päätökseen, jossa asiaa käsitellään.

Hannu Niukkanen esitti, että orrmion esiintyminen alueella on selvitettävä. Luontoselvityksessä esitetyn mukaan ja rantasipin elinympäristöt tulee huomioida suunnittelussa. Niukkanen mielestä ei ole perusteltua, että ainoastaan lomarakennustonttien rantavyöhykkeet on osoitettu my-alueeksi. Hänen mielestään koko niemi olisi hyvä osoittaa my-merkinnällä. Määräys luonnottomuudesta on Niukkanen mukaan hankala lomarakennustontteilla.

Niukkanen kertoi terveiset Pälkäneen kunnan rakennustarkastajalta Anitta Käenniemieltä. Käenniemen mukaan rakennuspaikka on rantaosayleiskaavan mukaan osoitettu etelämmäksi kuin luonnoksessa on esitetty. Luonnoksessa esitetty rakennusoikeuden määrä ylittää paljon nykyisen mitoituksen ja etäisyydet rantaviivasta ovat liian pienet. Niemeen jäävä vapaa M-alue on liian pieni, jotta niemi voisi säilyä vapaasti käytettävänä.

Viitanen totesi, että esitettyjen etäisyyksien rantaviivasta tulisi perustua voimassa olevaan rakennusjärjestykseen.

Viitanen huomautti, että esitetyllä tavalla rakennuspaikat ottavat käyttöön myös niemen vastakkaisen rannan.

4. OSALLISTUMIS- JA ARVIOINTISUUNNITELMA

Osallistumis- ja arviointisuunnitelmaan ei kenelläkään ollut huomauttamista.

5. JATKOTOIMENPITEET

Orrmion esiintyminen alueella tulee tarkastaa. Luontoselvitystä on tarkennettava maisemselvityksellä. Muutoin kaavahankkeen valmistelu jatkuu normaalisti.

Muistion laati

9.12.2015

Helena Väisänen

Liitteet:

Osallistumis- ja arviointisuunnitelma 2.10.2015

Pälkäneen Luopioisten Haikankäräjien, tilan 635-441-1-23, luontoselvitys 2015

Haikankärki kantatilatarkastelu

Alustava luonnos, Haikankärki rantaa-asemakaava 13.11.2015

LAUSUNTO Pirkanmaan ELY-keskus:	VASTINE Päikäneen kunnanhallitus:
<p>Haikankärjen alueella on tehty karttoitus vuosi 2010 ja 2015 ormiön esiintymisestä. Vuonna 2010 tehtiin havaintoja ormiosta Haikankärjen luoteispoukamasta välittömästi ranta-asemakaavaluonnokseen merkityn korttelin nro 1 kollispuolelta ja vuonna 2015 Haikankärjen korttelin kinalosta Haikankärjen eteläpuolelta, joka kaavaluonnoksessa on merkitty M-alueeksi. Ormiön esiintymisen koko ranta-asemakaava-alueella on selvítettävä ennen rakennuspaikkojen lopullista sijoittamista.</p> <p>Alueella esiintyvä ormiio tulee huomioida kaavan mitoitus ja rakennuspaikkoja määrittäessä.</p> <p>Lisäksi luontoseelvitystä tulee täydentää maiseman arvioinnin osalta.</p>	<p>Ormiön esiintymisen alueella tarkistetaan ja huomioidaan korttelin 1 rajauksessa.</p>
<p>Emättilan mitoitus nousee korkeaksi, kun otetaan huomioon alueen luonto-olosuhteet, ranta-alueen muoto ja koko sekä emättilan vapaaksi jäävä yhtenäisen rantaviivan osuus. ELY-keskus toteaa, että mitoitus 7 rakennusyksikköä muunneltua rantaviivaa kohti voidaan käyttää ainoastaan alueilla, jotka soveltuvat hyvin rakentamiseen. Alueilla, joilla on erityisiä luontoarvoja, mitoitus määritellään huomattavasti alhaisemmaksi, 3-5 rakennusyksikköä rantaviivakilometriä kohti.</p>	<p>Koska alueelle ei kohdistu maakunnallisia tai valtakunnallisia maisema-arvoja, ei erillisen maisemaselvityksen laatimista ole nähty tarpeelliseksi.</p> <p>Paikallisia maisema-arvoja on käsitelty kaavaselostuksen luvuissa 3.1. Selvitys suunnittelun alueen oloista/ Maisema ja 5.2. Kaavan vaikutukset. Vaikutusten arviointiin liittyy havainnekuva, johon on merkitty maiseman kannalta merkittävimmät alueet.</p>
<p>Haikankärjen kiinteistön pohjoisemmassa osassa, jonne uutta rakentamista on kaavassa osoitettu, on kaavaluonnoksen mukainen mitoitus 4,4 rakennuspaikkaa/muunneltu rantaviivakm. Koko emättilan rakennusoikeus on 6,9 rpl/km. Saman ranta-alueen toteutunut mitoitus Mämminselän vaikutusalueella on 12,4 rakennuspaikkaa/ muunneltu rantaviivakilometri. Mitotuslaskelma välillä Mämminkallio - Haikankärki liitetään kaava-asiakirjoihin. Maanomistajien tasapuolisen kohtelun toteutumiseksi on perusteltua, että kaava-alueen mitoituksessa otetaan huomioon lähialueen toteutunut mitoitus.</p> <p>Haikankärjen ranta-asemakaava-alueella on tapauskohtaisesti selvitetty, että suunnittelun alueen muoto, koko, vapaaksi jäävä rantaviiva sekä luonto- ja maisema-arvot huomioiden alueella on mahdollista osoittaa kaksi uutta rakennuspaikkaa.</p> <p>Kaavaluonnoksessa rantaviivasta säilyy rakennattavana 63%. Kaava-alueen pinta-alasta M-alueita on 59%. Rakennuspaikkojen kokoa</p>	<p>Haikankärjen kiinteistön pohjoisemmassa osassa, jonne uutta rakentamista on kaavassa osoitettu, on kaavaluonnoksen mukainen mitoitus 4,4 rakennuspaikkaa/muunneltu rantaviivakm. Koko emättilan rakennusoikeus on 6,9 rpl/km. Saman ranta-alueen toteutunut mitoitus Mämminselän vaikutusalueella on 12,4 rakennuspaikkaa/ muunneltu rantaviivakilometri. Mitotuslaskelma välillä Mämminkallio - Haikankärki liitetään kaava-asiakirjoihin. Maanomistajien tasapuolisen kohtelun toteutumiseksi on perusteltua, että kaava-alueen mitoituksessa otetaan huomioon lähialueen toteutunut mitoitus.</p> <p>Haikankärjen ranta-asemakaava-alueella on tapauskohtaisesti selvitetty, että suunnittelun alueen muoto, koko, vapaaksi jäävä rantaviiva sekä luonto- ja maisema-arvot huomioiden alueella on mahdollista osoittaa kaksi uutta rakennuspaikkaa.</p> <p>Kaavaluonnoksessa rantaviivasta säilyy rakennattavana 63%. Kaava-alueen pinta-alasta M-alueita on 59%. Rakennuspaikkojen kokoa</p>

<p>Ranta-alueiden loma-asutusta koskevan ranta-asemakaavan erityisiin sisältövaatimuksiin kuuluu, että luonnonsuojelu ja luonnon ominaispiirteet tulee ottaa huomioon kaavaa laadittaessa.</p> <p>Otaen huomioon alueen luonto-olosuhteet ja emättilan jo aiemmin käyttämä rakentamisen määrä, on ranta-asemakaavaan merkittyä rantaan tukeutuvaa rakentamista vähennettävä.</p>	<p>pienennetään, jolloin vapaaksi jäävän rantaviivan ja maa-alueen määrä kasvaa.</p> <p>Lomarakennuspaikkojen rakennusoikeutta tarkistetaan vastaamaan Päikäneen valmistella olevan rakennusjärjestyksen määräyksiä.</p> <p>Maankäyttö- ja rakennuslain 54 §:n mukaan luonnonympäristöä tulee vaalia eikä niihin liittyviä erityisiä arvoja saa hävittää. MRL 73 §:n mukaan ranta-asemakaavaa laadittaessa on katsottava, että luonnonsuojelu ja luonnon ominaispiirteet otetaan muutoinkin huomioon.</p>
<p>Otaen huomioon alueen luonto-olosuhteet ja emättilan jo aiemmin käyttämä rakentamisen määrä, on ranta-asemakaavaan merkittyä rantaan tukeutuvaa rakentamista vähennettävä.</p>	<p>Lain täyttymistä arvioitaessa on erityistä merkitystä LSL 29 §:n mukaisella suojelulla luontotyypeillä ja LSL 47 §:n mukaisella lajien esiintymispaikkojen suojelulla sekä metsälain 10§:n mukaisten kohteiden suojelulla.</p>
<p>Koska alueella ei kohdistu maakunnallisia tai valtakunnallisia maisema-arvoja, ei erillisen maisemaselvityksen laatimista ole nähty tarpeelliseksi.</p> <p>Paikallisia maisema-arvoja on käsitelty kaavaselostuksen luvuissa 3.1. Selvitys suunnittelun alueen oloista/ Maisema ja 5.2. Kaavan vaikutukset. Vaikutusten arviointiin liittyy havainnekuva, johon on merkitty maiseman kannalta merkittävimmät alueet.</p>	<p>Koska alueella on metsälain 10 §:n mukaisia kohteita ja mahdollisesti LSL 29 §:n mukainen suojeltu luontotyyppi, on perusteltua, että MRL 54 §:n ja 73§:n sisältövaatimusten täyttymiseksi on näiden ns. lakikohteiden huomioiden ranta-asemakaavaa laadittaessa ensisijaisia.</p>
<p>Haikankärjen kiinteistön pohjoisemmassa osassa, jonne uutta rakentamista on kaavassa osoitettu, on kaavaluonnoksen mukainen mitoitus 4,4 rakennuspaikkaa/muunneltu rantaviivakm. Koko emättilan rakennusoikeus on 6,9 rpl/km. Saman ranta-alueen toteutunut mitoitus Mämminselän vaikutusalueella on 12,4 rakennuspaikkaa/ muunneltu rantaviivakilometri. Mitotuslaskelma välillä Mämminkallio - Haikankärki liitetään kaava-asiakirjoihin. Maanomistajien tasapuolisen kohtelun toteutumiseksi on perusteltua, että kaava-alueen mitoituksessa otetaan huomioon lähialueen toteutunut mitoitus.</p> <p>Haikankärjen ranta-asemakaava-alueella on tapauskohtaisesti selvitetty, että suunnittelun alueen muoto, koko, vapaaksi jäävä rantaviiva sekä luonto- ja maisema-arvot huomioiden alueella on mahdollista osoittaa kaksi uutta rakennuspaikkaa.</p> <p>Kaavaluonnoksessa rantaviivasta säilyy rakennattavana 63%. Kaava-alueen pinta-alasta M-alueita on 59%. Rakennuspaikkojen kokoa</p>	<p>Luontoseelvityksen mukaan alueella ei esiinny luonnonsuojelulla erityisesti suojeltuja lajeja. Luontoseelvityksen mukaan rakentaminen ei vaaranna aluetta ravintopaikkanaan käyttävien selkälökin, kalatuiran ja mahdollisesti valkosehkatikan ravintolialuetta, koska korvaavia alueita jää lähialueille.</p> <p>Luontoseelvityksen mukaisten metsälain mukaisten kohteiden huomioiduksi on kaksi uutta rakennuspaikkaa osoitettu Haikankärjen niemi-alueelle.</p>
<p>Haikankärjen kiinteistön pohjoisemmassa osassa, jonne uutta rakentamista on kaavassa osoitettu, on kaavaluonnoksen mukainen mitoitus 4,4 rakennuspaikkaa/muunneltu rantaviivakm. Koko emättilan rakennusoikeus on 6,9 rpl/km. Saman ranta-alueen toteutunut mitoitus Mämminselän vaikutusalueella on 12,4 rakennuspaikkaa/ muunneltu rantaviivakilometri. Mitotuslaskelma välillä Mämminkallio - Haikankärki liitetään kaava-asiakirjoihin. Maanomistajien tasapuolisen kohtelun toteutumiseksi on perusteltua, että kaava-alueen mitoituksessa otetaan huomioon lähialueen toteutunut mitoitus.</p> <p>Haikankärjen ranta-asemakaava-alueella on tapauskohtaisesti selvitetty, että suunnittelun alueen muoto, koko, vapaaksi jäävä rantaviiva sekä luonto- ja maisema-arvot huomioiden alueella on mahdollista osoittaa kaksi uutta rakennuspaikkaa.</p> <p>Kaavaluonnoksessa rantaviivasta säilyy rakennattavana 63%. Kaava-alueen pinta-alasta M-alueita on 59%. Rakennuspaikkojen kokoa</p>	<p>Ei ole perusteltua kieltää rakentamista koko niemi-alueella, koska alueelle ei ole maakunta-kaavassa tai valtakunnallisissa inventoinneissa osoitettu erityisiä maisema-arvoja eikä alueella ole lailla suojeltuja luontoarvoja. Niemi-alueen maisema- ja luontoarvot on arvioitava paikallisesta näkökulmasta.</p> <p>Kaavaselostuksen mukaan järven suunnalta nähtynä Haikankärjen maisemallisesti merkittävimmät kohdat ovat niemen kärki, itäpuolella niemestä etelään työntyvä niemeke ja niemen lakialue. Nämä kohteet on huomioitu kaavaa laadittaessa jättämällä ne korttelialueen/rakennusalan rajojen ulkopuolelle.</p>

PÄLKÄNEEN KUNTA

Rantavyöhykkeen my-määräys korttelialueilla ei ole toimiva ratkaisu. Ympäristöarvoja omaavat alueet tulee lähtökohteisesti aina osoittaa rakennuskorttelien ulkopuolelle. RA-alueille merkitty my-merkinä tulee muuttaa vapaasti osana tonttia, mutta kuitenkin siten, että turvataan rantavyöhykkeen säilyminen rakentamisesta vapaana.

Kaavaselostuksesta tulee ilmetä, kuinka rakennuspaikkojen vesihuolto on tarkoitettu järjestettäväksi.

Ranta-asemakaavan riittävän ohjausvaikutuksen vuoksi rantamaisen säilyminen on hallittu turvata riittävästi kaavamääräyksellä. Alueelle ei kohdistu lailla suojeltuja ympäristöarvoja vaan paikallisia luonto- ja maisemaarvoja, joiden säilymistä on haluttu edesauttaa kaavamääräyksellä. RA-korttelialueiden rantavyöhykkeiden kaavamääräys tarkistetaan muutosten osana, mikä mahdollistaa tonttien käytön normaalisti loma-asumiseen, mutta säilyttää rantamaisen puustoisen ja suojaa rakentamisen näkymistä maisemassa.

Kaavaselostukseen lisätään tieto vesihuollon järjestämisestä alueella.

Yhteenveto tehtävistä tarkistuksista

Ornion esiintyminen alueella tarkistetaan ja huomioidaan korttelin 1 rajauksessa.

Mitoituslaskelma väliä Mämminkallio - Haikankärki liitetään kaava-asiakirjoihin.

Rakennuspaikkojen kokoa pienennetään, jolloin vapaaksi jäävän rantaviivan ja maa-alueen määrä kasvaa.

Lomarakennuspaikkojen rakennuspaikkuutta tarkistetaan vastaamaan Pälkäneen valmistettuja olevan rakennusjärjestyksen määräyksiä.

RA-korttelialueiden rantavyöhykkeiden kaavamääräys tarkistetaan muotoon: "istutettava/puustoisena säilytettävä alueen osa."

Kaavaselostukseen lisätään tieto vesihuollon järjestämisestä alueella.

Tarkistettua luontoseilytyksen pohjalta kaavaluonnosta tarkistetaan lisäksi seuraavasti:

Luonnonsuojelulain 29§:n jalopuumetsikön kriteerit täyttävä metsälehmuksen alue osoitetaan maa- ja metsätalousalueeksi ja osoitetaan luonnon monimuotoisuuden kannalta erityisen tärkeäksi alueeksi (luo).

Korttelin 1 osoitettua ajoyhteyttä siirretään pohjoisemmaksi hömöttäisen elinympäristön säilyttämiseksi.

PÄLKÄNEEN KUNTA

HAIKANKÄRJEN RANTA-ASEMAKAAVA

PALAUTERAPORTTI 12.04.2017

KAVAEHDOTUS (17.01.2017)

Saapuneet lausunnot:

Palautteen antaja	Pvm
Pälkäneen kunnan rakennuslautakunta	08.03.2017
Pälkäneen kunnan tekninen lautakunta	20.02.2017
Pirkanmaan ELY-keskus	08.03.2017
Pirkanmaan liitto	17.03.2017

Saapuneet muistutukset:

Palautteen antaja	Pvm

Pälkäneen kunnan rakennuslautakunta ja Pälkäneen kunnan tekninen lautakunta lausuvat, ettei niillä ole huomautettavaa Haikankärjen rantaa-asemakaavaehdotuksesta.



Arkkitehtitoimisto Helena Väisänen

LAUSUNTO Pirkanmaan ELY-keskus:	VASTINE Päikänee kunnanhallitus:
<p>Kukkiljärven Natura 2000-alue. Kaavan vaikutustenarvioinnissa ei ole huomi- oitua suunnitellun rakentamisen vaikutuksia Na- tura-alueen suojeluperusteisiin, erityisesti hiek- kamaiden niukkamineraalisten niukkaravinteis- ten vesien luontotyyppeihin.</p> <p>Jalopuumetsikkö: Vaikka lehmusmetsikköä ei ole rajattu luonnon- suojelelain 29 §:n mukaisella luontotyypin ra- jauspäättöksellä, ELY-keskus katsoo että leh- musmetsän ominaispiirteiden säilyminen tulee kaavassa turvata. Kuvioilla kasvaa lisäksi kaksi luonnonosuojelulain 42 §:n mukaisesti rauhoitet- tua kasvilajia, lehtoneidonvaippa sekä vaiko- lehdokki. Luonnonosuojelulain 42 §:n mukaan rauhoitettu kasvin hävittäminen on kielletty. Kaavaluonnoksessa jalopuumetsikkökuvio ra- jautuu osin suunnitellun loma-asuntojen kortte- lialueen (RA) sisään ja luontotyypin alueelle on esitetty uusi ajoyhteys sekä johtoaluevaraus. Kaavan vaikutustenarvioinnissa ei ole otettu kantaan näiden aluevarausten vaikutuksiin luon- totyyppiin tai rauhoitettujen kasvilajien osalta. ELY-keskus katsoo, että eteläisemmän kaava- alueen rakentamisluevarauksia tulee tarkistaa siten, että rakentamisluevaraukset ja niiden vaikutukset jäävät jalopuumetsään luontotyypin- rajoituksen ulkopuolelle. Luontotyypille tulisi il- littää osittain oma aluevarausmerkintä, joka turvaa luontotyypin ominaispiirteiden säilymi- sen, mukaan lukien rauhoitettujen kasvilajien esiintymät ja erottaa sen kaava-alueen pohjoi- sen luo-aluevarauksen mukaisista metsälain 10 §:n kohteista.</p>	<p>Kaavan vaikutusten arviointiin lisätään arvio suunnitellun rakentamisen vaikutuksista Na- tura-alueen suojeluperusteisiin.</p> <p>Kaavan rakentamisluevarauksia tarkistetaan siten, että rakentaminen ja sen vaikutukset jää- vät jalopuumetsikön luontotyypirajauksen ul- kopuolelle. Luontotyypille osoitetaan oma alue- varausmerkintä.</p> <p>Kaavan vaikutustenarviointiin lisätään arvio aluevarausten vaikutuksista luontotyyppeihin tai rauhoitettuihin kasvilajeihin.</p>
<p>Rantia-asmakaavan mitoitus: ELY-keskus toteaa, että mitoitusta 7 rakennus- yksikköä muunnettu rantaviivaa kohti voidaan käyttää ainoastaan alueilla, jotka soveltuvat hy- vin rakentamiseen. Alueilla, joilla on erityisiä luontoarvoja, mitoitus määritellään huomatta- vasti alhaisemmaksi, 3-5 rakennusyksikköä rantaviivakilometriä kohti. Oitaan huomioon alueen luonto-olosuhteet ja emätään jo aiem- min käyttämä rakentamisen määrä, on rantia- asmakaavaan merkittyä rantaan tukeutuvien rakennuspaikkojen määrää vähennettävä. ELY-keskuksen näkemyksen mukaan kaava- alueelle voidaan sijoittaa vain yksi uusi raken- nuspaikka, jolloin emätään mitoitukseksi tulee</p>	<p>Suunnittelualueella on kaavahankkeen aikana laadittujen selvitysten perusteella havaittu ole- van metsälain 10.2.2a§:n mukainen lehtokorpi, metsälain 10.2.3§:n mukainen rehevä lehto- laikku sekä luonnonosuojelulain 29.1.1§:n mu- kainen jalopuumetsikkö. Lahden pohjakartoi- tuksessa havaittiin Natura-kohteen indikaatto- ria ormiota.</p> <p>Hankkeen aikana alueella esiin tulleiden luon- toarvojen vuoksi on perusteltua vähentää ra- kennuspaikkojen määrää yhdellä, jotta maan- käyttö- ja rakennuslain 73§:n rantia-asmakaa- voituista koskevat vaatimukset täyttyvät.</p>

<p>noin 5 rakennusyksikköä rantaviivakilometriä kohti.</p> <p>Rakentamisen sijoittaminen Lisäksi RA-kortteli nro 1 on sijoitettu siten, että niemeen sijoitetut rakennuspaikat ottavat käyt- töön käytännössä myös niemen vastakkaisen rannan. Niemeen jäävä, maa- ja metsä-talous- alueeksi merkitty alue, on liian pieni, jotta niemi voisi säilyä vapaasti jokamiehenoikeudella käy- tettävänä rannanosana. Ympäristö-, luonto- ja maisema-arvojen sekä vapaan yhtenäisen ran- nanosan turvaamiseksi Haikankärjen niemiälu- ueille ei ole perusteltua osoittaa rakentamista, vaan mahdollinen lisärakentaminen tulee sijoit- taa etelämmäksi olemassa olevien lomaraken- nuspaikkojen välittömään läheisyyteen. Luon- non- ja maisema-arvojen perusteella rakennus- paikka voidaan sijoittaa välittömästi olemassa olevien lomarakennuspaikkojen pohjoispuo- lelle.</p>	<p>Kortteliin 1 rakennuspaikkojen määrää vähen- netään yhdellä. Jäljelle jäävän rakennuspaikan rajausta tarkistetaan siten, että niemi säilyy pa- remmin vapaasti käytettävänä rannanosana.</p> <p>Olemassa olevien lomarakennuspaikkojen pohjoispuolella oleva alue soveltuu huonosti rakentamiseen. Alue on alavaa ja luontotyypil- tään suomaista, mistä kertoo myös luontoselvi- tyksessä alueelta todettu metsälain 10.2.2§:n mukainen suolinnympäristö. Niemi sen sijaan on hyvin rakentamiseen soveltuvaa kangas- maastoa.</p> <p>Olemassa olevien lomarakennuspaikkojen pohjoispuolelle sijoitettuna uusi rakennus- paikka sijoittuisi kahden luontokohteen väliin. Paikan alavuuden ja luontotyypin vuoksi raken- taminen alueelle edellyttäisi täyttöä ja maan- vaihtoja, eikä rakentamista olisi mahdollista to- teuttaa olemassa oleva luonnonympäristö säi- lyttään ja luontevasti luonnonympäristöön so- peutuen. Niemessä rakentaminen ei edellyt- täisi täyttöä tai maanvaihtoja, ja olemassa oleva puusto voitaisiin pääosin säilyttää.</p>
<p><u>Viranomaisneuvottelu:</u> Rantia-asmakaavasta tulee järjestää vielä maankäyttö- ja rakennuslain 66 §:n mukainen viranomaisneuvottelu ennen rantia-asmakaa- van hyväksymistä.</p>	<p>Hankkeesta järjestetään viranomaisneuvottelu.</p>
<p>LAUSUNTO Pirkanmaan liitto:</p>	<p>VASTINE Päikänee kunnanhallitus:</p>
<p><u>Haikanvuoren kallioalue</u> Suunnittelualueella on valtakunnallisten selvi- tysten mukaan valtakunnallisesti arvokkaita geologisia arvoja. Valtakunnallisesti arvokkaan Haikanvuoren kallioalueen rajaus on tarpeen esittää kartalla ja arvioida kaavaehdotuksen vaikutuksia kallioalueen arvoihin.</p> <p><u>Rantia-asmakaavan mitoitus:</u> Pirkanmaalla rantamitoitusta 7 rp/muunnettu rantaviivakilometri käytetään alueilla, jotka so- veltuvat hyvin rakentamiseen. Suunnittelualu- eelta tunnettujen ympäristöarvojen näkökul- masta kaavaehdotuksessa käytetty mitoitus on korkea. Jaiko-suunnittelussa alueen ympäristö- arvot tulee huomioida alueella sallittavan ra- kentamisen määrän mitoitusperusteissa.</p>	<p>Valtakunnallisesti arvokkaan kallioalueen ra- jaus esitetään kaavakartalla. Kaavan vaikutus- tenarviointin lisätään arvio kaavan vaikutuk- sista kallioalueen arvoihin.</p> <p>Suunnittelualueella on kaavahankkeen aikana laadittujen selvitysten perusteella havaittu ole- van metsälain 10.2.2a§:n mukainen lehtokorpi, metsälain 10.2.3§:n mukainen rehevä lehto- laikku sekä luonnonosuojelulain 29.1.1§:n mu- kainen jalopuumetsikkö. Lahden pohjakartoi- tuksessa havaittiin Natura-kohteen indikaatto- ria ormiota.</p>

Hankkeen aikana alueella esiin tulleiden luontoarvojen vuoksi on perusteltua vähentää rakennuspaikkojen määrää yhdellä, jotta maankäyttö- ja rakennuslain 73§:n ranta-asemakaavoi-
voituista koskevat vaatimukset täyttyvät.

Yhteenvedo tehtävistä tarkistuksista

Kaavan vaikutusten arviointiin lisätään arvio suunnitellun rakentamisen vaikutuksista Natura-alueen suojeluperusteisiin.

Kaavan rakentamisauevarauksia tarkistetaan siten, että rakentaminen ja sen vaikutukset jäävät jalopuumeisikön luontotyyppirajauksen ulkopuolelle. Luontotyyppille osoitetaan oma aluevarausmerkintä.

Kaavan vaikutustenarviointiin lisätään arvio aluevarausten vaikutuksista luontotyyppiin tai rauhoitettuihin kasvialajiin.

Hankkeen aikana alueella esiin tulleiden luontoarvojen vuoksi on perusteltua vähentää rakennuspaikkojen määrää yhdellä, jotta maankäyttö- ja rakennuslain 73§:n ranta-asemakaavoi-
voituista koskevat vaatimukset täyttyvät.

Jäälle jäävän rakennuspaikan rajausta tarkistetaan siten, että niemi säilyy paremmin vapaasti käytettävänä rannanosana.

Valtakunnallisesti arvokkaan kaillioalueen rajausta esitetään kaavakartalla. Kaavan vaikutustenarviointiin lisätään arvio kaavan vaikutuksista kaillioalueen arvoihin.

Asemakaavan seurantalomake

Asemakaavan perustiedot ja yhteenvedo

Kunta	635 Pälkäne	Täytämisspvm	22.11.2017
Kaavan nimi	Haikankärjen ranta-asemakaava		
Hyväksymispvm	09.11.2017	Ehdotuspvm	19.05.2017
Hyväksyjä	V-kunnanvaltuusto	Vireilletulosta ilm. pvm	17.02.2016
Hyväksymisyksikkö	77	Kunnan kaavatunnus	
Generoitu kaavatunnus	635V091117A77		
Kaava-alueen pinta-ala [ha]	3,5747	Uusi asemakaavan pinta-ala [ha]	3,5747
Maanalaisten tilojen pinta-ala [ha]		Asemakaavan muutoksen pinta-ala [ha]	

Ranta-asemakaava Rantaviivan pituus [km] 0,96

Rakennuspaikat [lkm] Omarantaiset 2 Ei-omarantaiset
Lomarakennuspaikat [lkm] Omarantaiset 2 Ei-omarantaiset

Aluevaraukset	Pinta-ala [ha]	Pinta-ala [%]	Kerrosala [k-m ²]	Tehokkuus [e]	Pinta-alan muut. [ha +/-]	Kerrosalan muut. [k-m ² +/-]
Yhteensä	3,5747	100,0	340	0,01	3,5747	340
A yhteensä						
P yhteensä						
Y yhteensä						
C yhteensä						
K yhteensä						
T yhteensä						
V yhteensä						
R yhteensä	0,6612	18,5	340	0,05	0,6612	340
L yhteensä						
E yhteensä						
S yhteensä						
M yhteensä	2,9135	81,5			2,9135	
W yhteensä						

Maanalaiset tilat	Pinta-ala [ha]	Pinta-ala [%]	Kerrosala [k-m ²]	Pinta-alan muut. [ha +/-]	Kerrosalan muut. [k-m ² +/-]
Yhteensä					

Rakennusosuus	Suojellut rakennukset [lkm]	Pinta-ala [k-m ²]	Kerrosala [k-m ²]	Pinta-alan muut. [k-m ² +/-]	Kerrosalan muut. [k-m ² +/-]
Yhteensä					

Alamerkinnot

Aluevaraukset	Pinta-ala [ha]	Pinta-ala [%]	Kerrosala [k-m ²]	Tehokkuus [e]	Pinta-alan muut. [ha +/-]	Kerrosalan muut. [k-m ² +/-]
Yhteensä	3,5747	100,0	340	0,01	3,5747	340
A yhteensä						
P yhteensä						
Y yhteensä						
C yhteensä						
K yhteensä						
T yhteensä						
V yhteensä						
R yhteensä	0,6612	18,5	340	0,05	0,6612	340
RA	0,6612	100,0	340	0,05	0,6612	340
L yhteensä						
E yhteensä						
S yhteensä						
M yhteensä	2,9135	81,5			2,9135	
M	2,9135	100,0			2,9135	
W yhteensä						

PÄLKÄNEEN KUNTA, LUOPIOINEN HAIKANKÄRJEN RANTA-ASEMAKAAVA 1:2000

Ranta-asemakaava koskee kiinteistöä 635-441-1-23.
Ranta-asemakaavalla muodostuu loma-asuntojen korttelialueet 1 ja 2 sekä maa- ja metsätalousaluetta.

Merkintöjen selitykset:



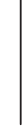
Loma-asuntojen korttelialue.



Maa- ja metsätalousalue.



3 m kaava-alueen rajan ulkopuolella oleva viiva.



Korttelin raja.



Ohjeellinen tontin raja.



Poikkiviiva osoittaa rajan sen puolen, johon merkintä kohdistuu.

1

Korttelin numero.

1

Ohjeellisen tontin numero.

I

Roomalainen numero osoittaa rakennusten, rakennuksen tai sen suurimman osan sallitun kerrosluvun.

1/2 k I

Murtoluku roomalaisen numeron edessä osoittaa, kuinka suuren osan rakennuksen suurimman kerroksen alasta saa kellarikerroksessa käyttää kerrosalaan luettavaksi tilaksi.

145

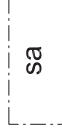
Rakennusoikeus kerrosalanellönreinhä.



Rakennusala.



Rakennuksen harjansuuntaa osoittava viiva.



Rakennusala, jolle saa sijoittaa yksikerroksisen saunan.



Ohjeellinen rakennusala.



Istutettava/puustoisena säilytettävä alueen osa.



Alueen osa, jolla on maisema-arvoja. Alue tulee säilyttää puustoisena. Avohakkuu alueella on kielletty. Alueella sallitaan metsänhoidolliset toimenpiteet, jotka eivät merkittävästi muuta rantamaisemaa.

luo

s-1

ajo

z

ge

Yleismääräykset:

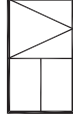
Alueella edellytetään kiinteistökohtaisia hulevesien käsittelyä.

Yleisten alueiden toteuttamisesta, hoidosta ja kunnossapidosta ovat vastuussa kiinteistönomistajat.

Autopaikkoja on rakennettava yksi kutakin loma-asuntoa kohti.

21.08.2017

Helena Väisänen
Arkkitehti, SAFA



Arkkitehtitoimisto Helena Väisänen

Jokipolvenle 15, 37130 Nokia Puh. 040 5576086 E-mail helena.vaisanen@kolumbus.fi

Asemakaavan pohjakartta on laadittu vuonna 2015 ja hyväksytty vuonna 2016.

Tarkastuksen on suorittanut toimitusinsinööri Jani Kiiskilä, Valkeakosken kaupunki.

Tämä asemakaava on hyväksytty Pälkäneen kunnanvaltuuston päätöksellä 09.11.2017 §77.

Kaava on tullut lainvoimaiseksi 10.01.2018.

Luonnon monimuotoisuuden kannalta erityisen tärkeä alue. Metsää tulee hoitaa ja käyttää siten, että sen ominaispiirteet säilyvät.

Alueen osa, jolla sijaitsee luonnonsuojelulain mukaisesti suojeltavaksi tarkoitettu luontotyyppi (LSL 29§) ja luonnonsuojelulla rauhoitettuja kasvilajeja (LSL 42§).

Ajoyhteys.

Johtoa varten varattu alueen osa.

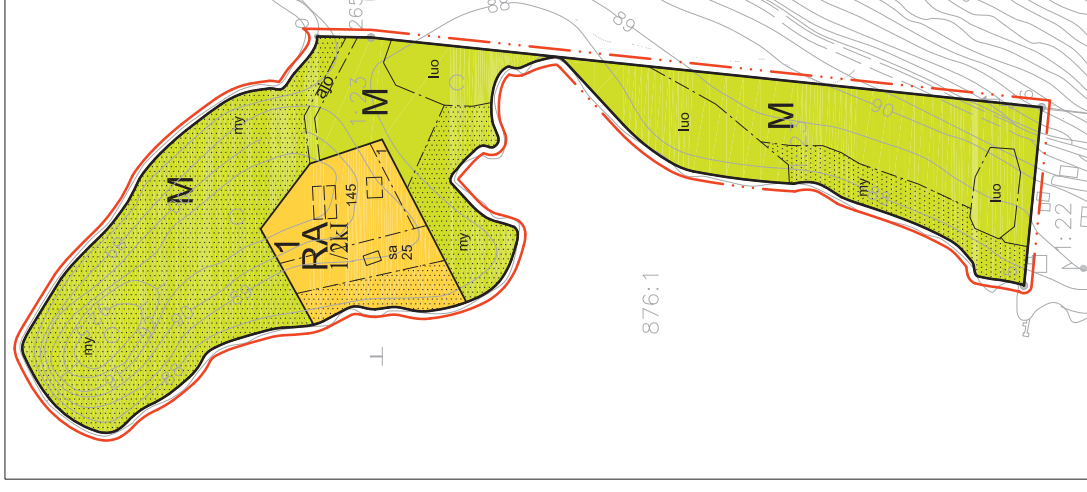
Arvokas geologinen muodostuma. Alue on osa valtakunnallisesti arvokasta Haikanvuoren kallioluuttia.

Yleismääräykset:

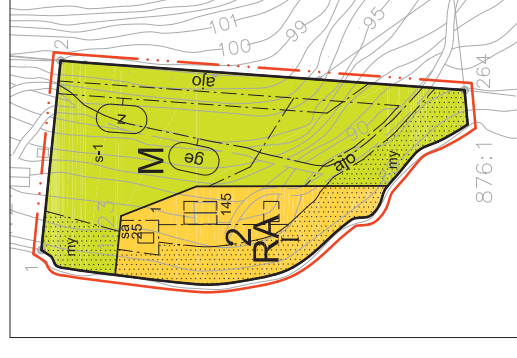
Alueella edellytetään kiinteistökohtaisia hulevesien käsittelyä.

Yleisten alueiden toteuttamisesta, hoidosta ja kunnossapidosta ovat vastuussa kiinteistönomistajat.

Autopaikkoja on rakennettava yksi kutakin loma-asuntoa kohti.



POHJOISOSA



ETELÄOSA

PÄLKÄNEEN KUNTA, LUOPIOINEN HAIKANKÄRJEN RANTA-ASEMAKAAVA 1:2000